

Statsfinansieret selvejende institution under Børne- og Undervisningsministeriet.

# Årsrapport 2023

1. januar - 31. december 2023



HF&VUC NORD  
På Sporet 8B, 9000 Aalborg  
Institutionsnummer: 851 248

# INDHOLD

<b>GENERELLE OPLYSNINGER OM INSTITUTIONEN .....</b>	<b>3</b>
<b>LEDELSESPÅTEGNING OG LEDELSENS UNDERSKRIFTER SAMT BESTYRELSENS HABILITETSERKLÆRINGER .....</b>	<b>5</b>
<b>DEN UAFHÆNGIGE REVISORS REVISIONSPÅTEGNING.....</b>	<b>7</b>
<b>LEDELSESBERETNING INKL. HOVED- OG NØGLETAL .....</b>	<b>11</b>
<b>PRÆSENTATION AF INSTITUTIONEN.....</b>	<b>11</b>
<b>ÅRETS FAGLIGE RESULTATER.....</b>	<b>18</b>
<b>ÅRETS ØKONOMISKE RESULTATER INKL. HOVED- OG NØGLETAL .....</b>	<b>25</b>
<b>USIKKERHED OM FORTSAT DRIFT (GOING CONCERN).....</b>	<b>34</b>
<b>USIKKERHED VED INDREGNING OG MÅLING .....</b>	<b>34</b>
<b>USÆDVANLIGE FORHOLD.....</b>	<b>34</b>
<b>BEGIVENHEDER EFTER REGNSKABSÅRETS AFSLUTNING .....</b>	<b>34</b>
<b>FORVENTNINGER TIL DET KOMMENDE ÅR.....</b>	<b>34</b>
<b>MÅLRAPPORTERING.....</b>	<b>36</b>
<b>REGNSKAB.....</b>	<b>37</b>
<b>ANVENDT REGNSKABSPRAKSIS .....</b>	<b>37</b>
<b>RESULTATOPGØRELSE 1. JANUAR – 31. DECEMBER.....</b>	<b>42</b>
<b>BALANCE PR. 31. DECEMBER.....</b>	<b>43</b>
<b>PENGESTRØMSOPGØRELSE 1. JANUAR – 31. DECEMBER.....</b>	<b>45</b>
<b>NOTER.....</b>	<b>46</b>
<b>SÆRLIGE SPECIFIKATIONER.....</b>	<b>49</b>

## GENERELLE OPLYSNINGER OM INSTITUTIONEN

Institutionen:	<p>HF&amp;VUC NORD På Sporet 8B, 9000 Aalborg Aalborg Kommune, Region Nordjylland</p> <p>CVR-nummer: 29 48 53 48</p> <p>Telefon: 99 300 100 <a href="mailto:vuc@hfvucnord.dk">vuc@hfvucnord.dk</a> <a href="http://www.hfvucnord.dk">www.hfvucnord.dk</a></p>
Bestyrelse:	<p>Jens Lauritzen, formand Udpeget af bestyrelsen ved selvsupplering</p> <p>Pia Pedersen, næstformand Næstformand i FOA Nordjylland. Udpeget af FH</p> <p>Brian Bertelsen Direktør. Udpeget af DA/DI</p> <p>Peter Thomsen Direktør. Udpeget af AMU Nordjylland</p> <p>Iben Bøgh Bahnsen Uddannelseschef. Udpeget af Professionshøjskolen UCN</p> <p>Pernille Scholdan Bertelsen Viceinstituteder. Udpeget af Aalborg Universitet</p> <p>Anne Honoré Østergaard Regionsrådsmedlem. Udpeget af regionsrådet for Region Nordjylland</p> <p>Tobias Birch Johansen Borgmester. Udpeget af KKR Nordjylland</p> <p>Nicolai Mourier Fernández Hf-lærer. Udpeget af medarbejderne (stemmeret)</p> <p>Rikke Haugaard Belcher AVU-lærer. Udpeget af medarbejderne (uden stemmeret)</p> <p>Sofie Rasmussen Kursist. Udpeget af kursistrådet (stemmeret)</p> <p>Lærke Bøgh Pedersen Kursist. Udpeget af kursistrådet (uden stemmeret)</p>

Daglig ledelse:	<p>Lene Yding Pedersen Rektor</p> <p>Marlene Brogaard Petersen Økonomi- og administrationschef</p>
Institutionens formål:	I overensstemmelse med lovgivningen er det institutionens formål at udbyde almen voksenuddannelse, forberedende voksenundervisning og ordblindeundervisning for voksne. Institutionen udbyder endvidere gymnasiale uddannelser – hf-enkeltfag, 2-årig hf og gymnasial supplerung.
Bankforbindelser:	<p>Danske Bank Statens Betalinger, Girostrøget 1, 0800 Høje Taastrup</p> <p>Nykredit Bank A/S Skagensgade 66, 2630 Taastrup</p>
Revision:	<p>Deloitte Statsautoriseret Revisionspartnerselskab Statsautoriseret revisor Jakob Boutrup Ditlevsen, mne27725 Statsautoriseret revisor Peter Nørrevang, mne11706 Østre Havnepromenade 26, 4. sal, 9000 Aalborg</p> <p>CVR-nummer: 33 96 35 56</p> <p>Telefon: 98 79 60 00 <a href="mailto:aalborg@deloitte.dk">aalborg@deloitte.dk</a></p>

# LEDELSESPÅTEGNING OG LEDELSENS UNDERSKRIFTER SAMT BESTYRELSENS HABILITETSERKLÆRINGER

Bestyrelse og direktion har dags dato behandlet og godkendt årsrapporten for regnskabsåret 2023 for HF&VUC NORD.

Årsrapporten er udarbejdet i overensstemmelse med lov om statens regnskab m.v. samt bekendtgørelse nr. 116 af 19. februar 2018 om statens regnskabsvæsen m.v. I henhold til § 39, stk. 4 i regnskabsbekendtgørelsen tilkendes det hermed:

- At årsrapporten er rigtig, dvs. at årsrapporten ikke indeholder væsentlige fejlinformationer eller udeladelser, herunder at målopstillingen og målrapporteringen i årsrapporten er fyldestgørende.
- At de dispositioner, som er omfattet af regnskabsaflæggelsen, er i overensstemmelse med meddelte bevillinger, love og andre forskrifter samt med indgåede aftaler og sædvanlig praksis.
- At der er etableret forretningsgange, der sikrer en økonomisk hensigtsmæssig forvaltning af de midler og ved driften af de institutioner, der er omfattet af årsrapporten.

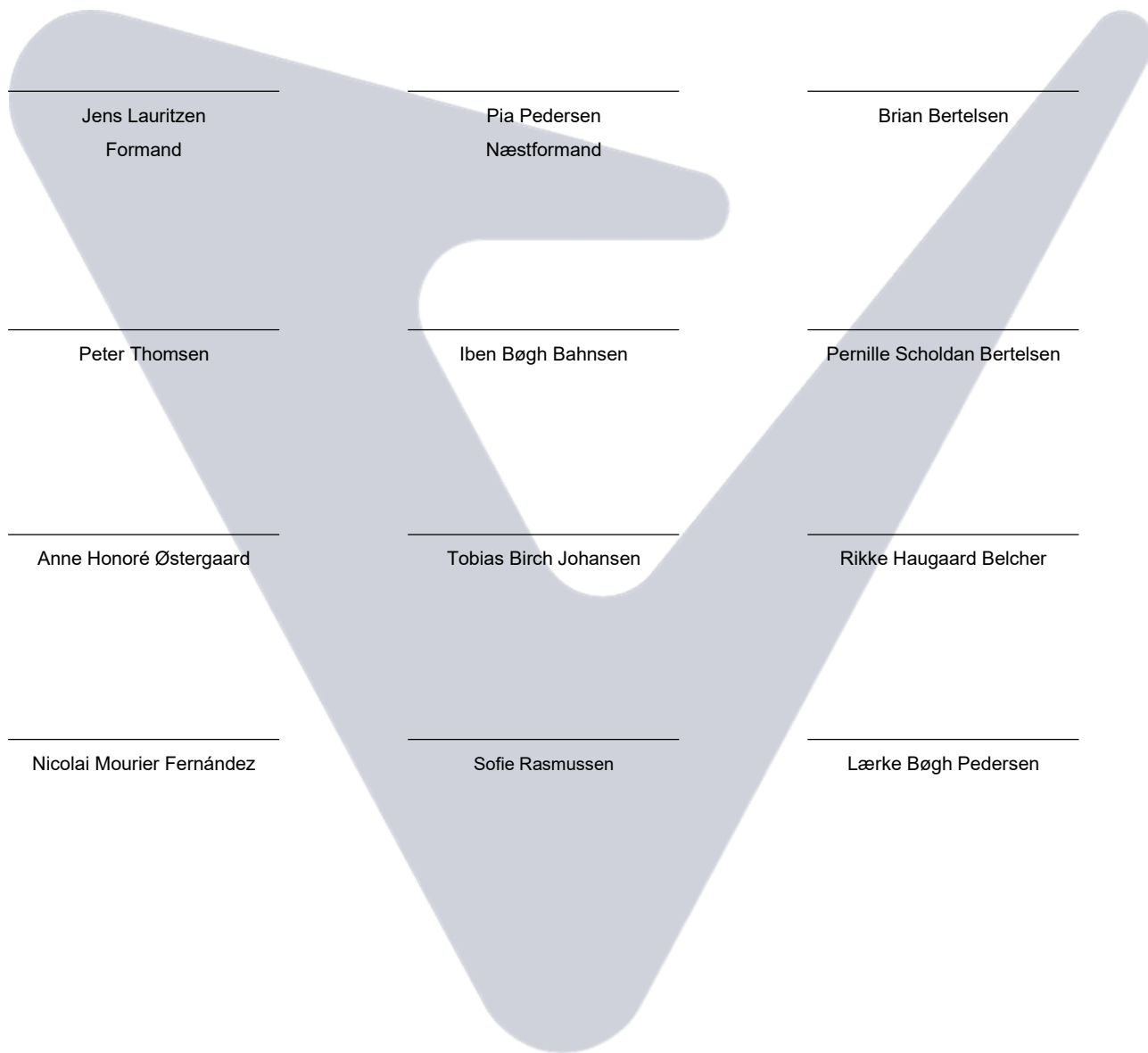
Aalborg, den 21. marts 2024

Lene Yding Pedersen  
Rektor

Marlene Brogaard Petersen  
Økonomi- & administrationschef

Endvidere erklærer bestyrelsen på tro og love at opfylde habilitetskravene i § 17 i lov om institutioner for almen gymnasiale uddannelser og almen voksenuddannelse m.v.

Aalborg, den 21. marts 2024



# DEN UAFHÆNGIGE REVISORS REVISIONSPÅTEGNING

Til bestyrelsen for HF&VUC NORD S/I

## Revisionspåtegning på årsregnskabet

### Konklusion

Vi har revideret årsregnskabet for HF&VUC NORD S/I for regnskabsåret 01.01.2023 - 31.12.2023, der omfatter anvendt regnskabspraksis, resultatopgørelse, balance, pengestrømsopgørelse, noter og særlige specifikationer.

Årsregnskabet udarbejdes efter Børne- og Undervisningsministeriets regnskabsparadigme og vejledning for 2023, lov om statens regnskabsvæsen m.v. samt bekendtgørelse nr. 116 af 19. februar 2018 om statens regnskabsvæsen m.v. (statens regnskabsregler).

Det er vores opfattelse, at årsregnskabet i alle væsentlige henseender er rigtig, dvs. udarbejdet i overensstemmelse med statens regnskabsregler.

### Grundlag for konklusion

Vi har udført vores revision i overensstemmelse med internationale standarder om revision og de yderligere krav, der er gældende i Danmark, samt standarderne for offentlig revision, idet revisionen udføres på grundlag af bestemmelserne i Børne- og Undervisningsministeriets bekendtgørelse nr. 2110 af 24. november 2021 om revision og tilskudskontrol m.m. ved institutioner for erhvervsrettet uddannelse, almengymnasiale uddannelser og almen voksenuddannelse m.v. Vores ansvar ifølge disse standarder og krav er nærmere beskrevet i revisionspåtegningens afsnit "Revisors ansvar for revisionen af årsregnskabet". Vi er uafhængige af institutionen i overensstemmelse med International Ethics Standards Board for Accountants' internationale retningslinjer for revisoreres etiske adfærd (IESBA Code) og de yderligere etiske krav, der er gældende i Danmark, ligesom vi har opfyldt vores øvrige etiske forpligtelser i henhold til disse krav og IESBA Code. Det er vores opfattelse, at det opnåede revisionsbevis er tilstrækkeligt og egnet som grundlag for vores konklusion.

### Ledelsens ansvar for årsregnskabet

Ledelsen har ansvaret for udarbejdelsen af et årsregnskab, der i alle væsentlige henseender er rigtig, dvs. udarbejdet i overensstemmelse med statens regnskabsregler. Ledelsen har endvidere ansvaret for den interne kontrol, som ledelsen anser for nødvendig for at udarbejde et årsregnskab uden væsentlig fejlinformation, uanset om denne skyldes besvigelser eller fejl.

Ved udarbejdelsen af årsregnskabet er ledelsen ansvarlig for at vurdere institutionens evne til at fortsætte driften; at oplyse om forhold vedrørende fortsat drift, hvor dette er relevant; samt at udarbejde årsregnskabet på grundlag af regnskabsprincippet om fortsat drift, medmindre ledelsen enten har til hensigt at likvidere institutionen, indstille driften eller ikke har andet realistisk alternativ end at gøre dette.

### Revisors ansvar for revisionen af årsregnskabet

Vores mål er at opnå høj grad af sikkerhed for, om årsregnskabet som helhed er uden væsentlig fejlinformation, uanset om denne skyldes besvigelser eller fejl, og at afgive en revisionspåtegning med en konklusion. Høj grad af sikkerhed er et højt niveau af sikkerhed, men er ikke en garanti for, at en revision, der udføres i overensstemmelse med internationale standarder om revision og de yderligere krav, der er gældende i Danmark, samt standarderne for offentlig revision, idet revisionen udføres på grundlag af bestemmelserne i Børne- og Undervisningsministeriets bekendtgørelse nr. 2110 af 24. november 2021 om revision og tilskudskontrol m.m. ved institutioner for erhvervsrettet uddannelse, almengymnasiale uddannelser og almen voksenuddannelse m.v., altid vil afdække væsentlig fejlinformation, når sådan findes. Fejlinformationer kan opstå som følge af besvigelser eller fejl og kan betragtes som væsentlige, hvis det med rimelighed kan forventes, at de enkeltvis eller samlet har indflydelse på de økonomiske beslutninger, som regnskabsbrugerne træffer på grundlag af årsregnskabet.

Som led i en revision, der udføres i overensstemmelse med internationale standarder om revision og de yderligere krav, der er gældende i Danmark, samt standarderne for offentlig revision, idet revisionen udføres på grundlag af bestemmelserne i Børne- og Undervisningsministeriets bekendtgørelse nr. 2110 af 24. november 2021 om revision og tilskudskontrol m.m. ved institutioner for erhvervsrettet uddannelse, almengymnasiale uddannelser og almen voksenuddannelse m.v., foretager vi faglige vurderinger og opretholder professionel skepsis under revisionen. Herudover:

- Identificerer og vurderer vi risikoen for væsentlig fejlinformation i årsregnskabet, uanset om denne skyldes besvigelser eller fejl, udformer og udfører revisionshandlinger som reaktion på disse risici samt opnår revisionsbevis, der er tilstrækkeligt og egnet til at danne grundlag for vores konklusion. Risikoen for ikke at opdage væsentlig fejlinformation forårsaget af besvigelser er højere end ved væsentlig fejlinformation forårsaget af fejl, idet besvigelser kan omfatte sammensværgelser, dokumentfalsk, bevidste udeladelser, vildledning eller tilsidesættelse af intern kontrol.
- Opnår vi forståelse af den interne kontrol med relevans for revisionen for at kunne udforme revisionshandlinger, der er passende efter omstændighederne, men ikke for at kunne udtrykke en konklusion om effektiviteten af institutionens interne kontrol.
- Tager vi stilling til, om den anvendte regnskabspraksis, som er anvendt af ledelsen, er passende, samt om de regnskabsmæssige skøn og tilknyttede oplysninger, som ledelsen har udarbejdet, er rimelige.



- Konkluderer vi, om ledelsens udarbejdelse af årsregnskabet på grundlag af regnskabsprincippet om fortsat drift er passende, samt om der på grundlag af det opnåede revisionsbevis er væsentlig usikkerhed forbundet med begivenheder eller forhold, der kan skabe betydelig tvivl om institutionens evne til at fortsætte driften. Hvis vi konkluderer, at der er en væsentlig usikkerhed, skal vi i vores revisionspåtegning gøre opmærksom på oplysninger herom i årsregnskabet eller, hvis sådanne oplysninger ikke er tilstrækkelige, modificere vores konklusion. Vores konklusioner er baseret på det revisionsbevis, der er opnået frem til datoen for vores revisionspåtegning. Fremtidige begivenheder eller forhold kan dog medføre, at institutionen ikke længere kan fortsætte driften.

Vi kommunikerer med den øverste ledelse om blandt andet det planlagte omfang og den tidsmæssige placering af revisionen samt betydelige revisionsmæssige observationer, herunder eventuelle betydelige mangler i intern kontrol, som vi identificerer under revisionen.

### Udtalelse om ledelsesberetningen

Ledelsesberetningen omfatter ligeledes målrapporteringen. Ledelsen er ansvarlig for ledelsesberetningen og målrapporteringen.

Vores konklusion om årsregnskabet omfatter ikke ledelsesberetningen og målrapporteringen, og vi udtrykker ingen form for konklusion med sikkerhed om ledelsesberetningen og målrapporteringen.

I tilknytning til vores revision af årsregnskabet er det vores ansvar at læse ledelsesberetningen og målrapporteringen og i den forbindelse overveje, om ledelsesberetningen og målrapporteringen er væsentligt inkonsistent med årsregnskabet eller vores viden opnået ved revisionen eller på anden måde synes at indeholde væsentlig fejlinformation.

Vores ansvar er herudover at overveje, om ledelsesberetningen indeholder krævede oplysninger i henhold til statens regnskabsregler.

Baseret på det udførte arbejde er det vores opfattelse, at ledelsesberetningen og målrapporteringen er i overensstemmelse med årsregnskabet og er udarbejdet i overensstemmelse med kravene i statens regnskabsregler. Vi har ikke fundet væsentlig fejlinformation i ledelsesberetningen og målrapporteringen.

## Erklæring i henhold til anden lovgivning og øvrig regulering

### Udtalelse om juridisk-kritisk revision og forvaltningsrevision

Ledelsen er ansvarlig for, at de dispositioner, der er omfattet af regnskabsaflæggelsen, er i overensstemmelse

med meddelte bevillinger, love og andre forskrifter samt med indgåede aftaler og sædvanlig praksis. Ledelsen er også ansvarlig for, at der er taget skyldige økonomiske hensyn ved forvaltningen af de midler og driften af de aktiviteter, der er omfattet af årsregnskabet. Ledelsen har i den forbindelse ansvar for at etablere systemer og processer, der understøtter sparsommelighed, produktivitet og effektivitet.

I tilknytning til vores revision af årsregnskabet er det vores ansvar at gennemføre juridisk-kritisk revision og forvaltningsrevision af udvalgte emner i overensstemmelse med standarderne for offentlig revision. I vores juridisk-kritiske revision efterprøver vi med høj grad af sikkerhed for de udvalgte emner, om de undersøgte dispositioner, der er omfattet af regnskabsaflæggelsen, er i overensstemmelse med de relevante bestemmelser i bevillinger, love og andre forskrifter samt indgåede aftaler og sædvanlig praksis. I vores forvaltningsrevision vurderer vi med høj grad af sikkerhed, om de undersøgte systemer, processer eller dispositioner understøtter skyldige økonomiske hensyn ved forvaltningen af de midler og driften af de aktiviteter, der er omfattet af årsregnskabet.

Hvis vi på grundlag af det udførte arbejde konkluderer, at der er anledning til væsentlige kritiske bemærkninger, skal vi rapportere herom i denne udtalelse.

Vi har ingen væsentlige kritiske bemærkninger at rapportere i den forbindelse.

Aalborg, den 21.03.2024

### **Deloitte**

Statsautoriseret Revisionspartnerselskab CVR-nr. 33963556

---

Jakob Boutrup Ditlevsen  
Statsautoriseret revisor  
MNE-nr. mne27725

---

Peter Nørrevang  
Statsautoriseret revisor  
MNE-nr. mne11706

# LEDELSESBERETNING INKL. HOVED- OG NØGLETAL

## PRÆSENTATION AF INSTITUTIONEN

HF&VUC NORD er en offentlig selvejende institution oprettet 1. januar 2007, hvor institutionen i forbindelse med kommunalreformen overgik fra amtskommunal uddannelsesinstitution til selveje. Institutionen varetager opgaven som voksenuddannelsescenter i et område fastlagt af Børne- og Undervisningsministeriet, og institutionen dækker ni af Region Nordjyllands 11 kommuner.

HF&VUC NORD har i 2023 beskæftiget 276 medarbejdere (213,3 årsværk), hvor hovedparten er henholdsvis gymnasie- og folkeskolelærere. I 2023 underviste institutionen 4.120 kursister (1.451,1 årskursister).

## HF&VUC NORD'S KERNEFORTÆLLING, MISSION, VISION OG VÆRDIER

### Her synes vi, at alle er noget særligt

HF&VUC NORD er stedet for dig, der gerne vil uddanne dig eller udvide din faglige horisont i et voksent miljø. Hvis du vil forbedre din folkeskoleeksamen, tage en hf eller supplere din studentereksamen, er vi det rette valg. Men også hvis du har problemer med at læse, stave eller regne, er du hos os på rette spor.

Vi er én uddannelsesinstitution med undervisningssteder i hele Nordjylland, og vi rykker også gerne ud af huset. Alle steder har vi fokus på at bringe folk videre, og vi er gode til det, hvis man skal tro vores resultater.

Vi har også et tæt samarbejde med erhvervslivet og arrangerer kursusforløb, der tager udgangspunkt i både arbejdspladsens og de ansattes behov. Det kommer der både øget arbejdsglæde og en bedre bundlinje ud af.

En af hemmelighederne bag vores succes er mange års erfaring med at undervise voksne, men også at vores lærere brænder for det, de laver. For faget og pædagogikken – og for at flytte hver enkelt kursist og elev så langt som muligt.

Det kræver, at vi er tæt på alle og ved, hvad de hver især har af erfaringer, drømme og potentiale – og at vi kender kunsten at gøre forskel på folk. Det gør vi på HF&VUC NORD. Her ser vi mangfoldighed som en styrke. Her synes vi, at alle er noget særligt.

**MISSION** Vi sikrer unge og voksne adgang til uddannelse gennem hele livet – uanset udgangspunkt.

**VISION** Vi uddanner unge og voksne med blik for den enkelte. Herved udvikler vi Nordjylland.

**VÆRDIER** Faglighed – Forskellighed – Engagement – Nærvær

## HOVEDAKTIVITETER

HF&VUC NORD udbyder ifølge lovgivningen og skolens vedtægter fire forskellige uddannelsesområder:

- **Uddannelse til højere forberedelseksamen (hf)** udbydes som enkeltfagsundervisning for unge og voksne ved fem af HF&VUC NORDs undervisningssteder (seks frem til sommeren 2023, hvor vi ikke kunne oprette hf-hold i Aars). Uddannelsen udbydes både som ordinær undervisning og online-undervisning. Herudover udbydes hf som en 2-årig ungdomsuddannelse i Aalborg og Hjørring. Gymnasiale suppleringskurser (GSK) og supplerende overbygningsforløb (SOF) udbydes for unge og voksne, som mangler et bestemt fag eller niveau for at opfylde adgangskrav til en videregående uddannelse.
- **Almen voksenuddannelse (AVU)** er et adgangsgivende uddannelses tilbud til unge og voksne, som har behov for at forbedre deres kundskaber i en række almene fag. Med AVU kan man opnå de faglige og formelle krav til at søge ind på en erhvervsuddannelse, ligesom en bestået almen forberedelseksamen i bestemte fag giver ret til optagelse på hf-uddannelsen.
- **Forberedende voksenundervisning (FVU)** er til voksne, der ønsker at styrke deres færdigheder i at læse, skrive, tale dansk, regne, tale engelsk og arbejde digitalt. Undervisningens enkelte trin kan afsluttes med prøve. Det øverste trin svarer færdighedsmæssigt til folkeskolens 9. klasse. HF&VUC NORD er ansvarlig for et tilstrækkeligt FVU-udbud i sit dækningsområde, således at det sikres, at alle, der er berettiget hertil, kan modtage FVU inden for en rimelig geografisk afstand. FVU-undervisningen foregår både på VUC's adresser og på eksterne lokationer, herunder på virksomheder og offentlige arbejdspladser. HF&VUC NORD er driftsherre for 12 institutioner, der underviser i FVU på driftsoverenskomst.
- **Ordblindeundervisning for voksne (OBU)** er en særligt tilrettelagt undervisning, der har til formål at afhjælpe eller begrænse deltagerens læse- og skrivevanskeligheder. HF&VUC NORD er ansvarlig for et tilstrækkeligt OBU-udbud i sit dækningsområde, således at det sikres, at alle, der er berettiget hertil, kan modtage OBU inden for en rimelig geografisk afstand. HF&VUC NORD er driftsherre for fem institutioner, der underviser i OBU på driftsoverenskomst.

I tilknytning til uddannelserne tilbydes individuel kompetencevurdering (IKV), der giver mulighed for at få vurderet og anerkendt reelle faglige kompetencer i forhold til de almen gymnasiale fag og i fagene på almen voksenuddannelse.

I 2023 har HF&VUC NORD udbudt uddannelsesaktiviteter som indtægtsdækket virksomhed inden for følgende områder:

- **Danskuddannelse til voksne udlændinge mfl.** I henhold til kontrakt med Jammerbugt Kommune og Vesthimmerlands Kommune. Danskuddannelsen er grundlæggende undervisning i dansk for voksne flygtninge og indvandrere. På uddannelsen lærer deltagerne at tale, skrive og læse det danske sprog, og de får også viden om det danske arbejdsmarked, danske samfundsforhold, dansk kultur og historie. Der findes tre forskellige danskuddannelser, som deltagerne visiteres til ud fra uddannelsesbaggrund og sproglige forudsætninger.

- **Specialpædagogisk støtte på videregående uddannelser** udføres efter rammeaftale med Børne- og Undervisningsministeriet. Rammeaftalen omfatter levering af test, afklaring, instruktion og studiestøttetimer til studerende med læse- og skrivevanskeligheder i form af ordblindhed på korte, mellemlange og lange videregående uddannelser i Nordjylland. Rammeaftalen for de lange videregående uddannelser er i 2023 trådt i kraft pr 1. august.
- **Kommunale undervisningsopgaver** i henhold til kontrakt med Mariagerfjord og Vesthimmerlands Kommune med henblik på opgradering af basale kompetencer for kommunens borgere – uden for HF&VUC NORDs ordinære målgruppe.

## ÅRETS STRATEGISKE INDSATSER

De fem mål i HF&VUC NORDs "FLYT DIN VERDEN: strategi 2020-2022" (dækkende skoleårene 2020/21 - 2022/23) er i 2023 afspejlet i følgende udfoldelse af strategiens indsatsområder:

### 1. **Udvikle hf: Forbedre gennemførelsen og styrke samarbejdet med afgiver- og aftagerinstitutioner**

På hf-området har de strategiske indsatser været rettet mod at sænke frafaldet og dermed forbedre gennemførelsen samt fortsat styrke samarbejdet med både afgiverinstitutioner (primært de nordjyske FGU'er og de kommunale ungeenheder) og aftagerinstitutioner (primært UCN).

- **Frafaldet på vores hf-fremmødehold er i skoleåret 2022/23 faldet til 22,6 % fra 25,4 % i skoleåret før.** Vi har i 2023 haft særligt fokus på via kursist- og trivselsindsatser at forbedre gennemførelsen på vores hf-uddannelser. Fastholdelse og trivsel har således været dagsordenssat på alle lærermøder, i teams og faggrupper, til MUS mm gennem skoleåret, og der er blevet afviklet et væld af kursistaktiviteter, ekskursioner mv. Vi har ikke haft samme stærke fokus på indsatsen i forhold til vores onlinekursister, men er også der påbegyndt en udvikling med øget fokus på relationsarbejde. På online er frafaldet mindsket fra 40,4 % i 2021/22 til et fortsat høj frafald på 39,1% i skoleåret 2022/23.
- **Vi afvikler på alle hf-undervisningssteder kombinationsforløb for FGU-elever (i Aalborg to gange årligt).** Vi har i 2023 fortsat arbejdet med et styrket samarbejde med de nordjyske FGU'er, og FGU'erne udtrykker tilfredshed med samarbejdet og kombinationsforløbene på VUC. Konkret optager vi fortsat ikke mange elever fra FGU, da en stor gruppe ikke opfylder de faglige optagelseskrav, og vi har derfor haft stort fokus på et tæt studievejledersamarbejde om fx optagelseskrav til hf.
- **Vi har opnået et tættere samarbejde med ungehederne i kommunerne.** Vi har i 2023 styrket samarbejdet med de nordjyske ungeenheder og oplever især i Hjørring og Aalborg et tættere samarbejde, hvor ungehederne i højere grad har kendskab til især vores 2-årige hf-tilbud og vores tilbud til unge og voksne med særlige behov. I Aalborg har vi en fast aftale med en jobcenterkonsulent fra ungeområdet, som har tilstedeværelsestid på HF&VUC NORD.

- **Vi samarbejder løbende om bedre brobygning, særligt til UCN.** Vi har i 2023 søgt regionale udviklingsmidler til øget brobygning med UCN, men fik desværre ikke projektet bevilget. Vi samarbejder løbende om bedre brobygning og øget kendskab til hinandens uddannelser og studiemiljø via fx øget vejledersamarbejde.

## 2. Nyttænke AVU: Kvalitet på tværs af tilrettelæggelsesformer

På AVU-området har de strategiske indsatser fortsat fokuseret på dels at målrette, udvikle og iværksætte AVU-forløb i forhold til specifikke uddannelser, dels at få tilpasset fag- og holdudbud til en lavere aktivitet og de nuværende målgrupper. Sidstnævnte er sket ved at tilrettelægge fag- og holdudbuddet således, at vi kan opretholde et AVU-tilbud i alle vores afdelinger, og ved at udvikle og sikre kompetencer hos lærere og vejledere i alle afdelinger med henblik på at kunne afvikle undervisning med flere niveauer samt virtuel undervisning efter behov.

- **Vi har styrket adgangen til SOSU-uddannelserne i flere kommuner.** Samarbejdet med erhvervsskolerne styrkes fortsat i målet om sammen at rekruttere kursister fra nye målgrupper, der gennemfører et AVU-forløb som adgang til erhvervsuddannelse, herunder særligt SOSU-uddannelserne. Vi har siden 2021 afviklet for-forløb i Frederikshavn, Aalborg, og Hjørring til SOSU-assistentuddannelsen og SOSU-hjælperuddannelsen og i 2023 har vi etableret et for-forløb i Brønderslev. I 2023 har vi fået bevilget regionale udviklingsmidler til at styrke overgangen mellem AVU og SOSU-uddannelserne gennem et pædagogisk samarbejde mellem underviserne på AVU og SOSU-uddannelserne.
- **Vi har tilrettelagt og kvalificeret AVU-tilbuddet til det nuværende lavere aktivitetsniveau og de nuværende målgrupper.** I AVU-tilbuddet har vi fortsat sikret, at kursisten lokalt har kunnet få fagene dansk som andetsprog, engelsk og matematik som fremmødeundervisning. Herudover har vi et tilbud om dansk og valgfag tilrettelagt som virtuel undervisning.

Vi har gjort os erfaringer med en mere præcis vurdering af kursisterne i optagelsen, sådan at målgruppen til den virtuelle undervisning har de krævede forudsætninger for at påbegynde den virtuelle undervisning, ligesom der er sket en yderligere systematisering af det introforløb, som kursisterne modtager i introduktionen til at deltage i den digitale undervisning. Konkret har vi udarbejdet en optagelsesprocedure for den virtuelle undervisning og krav til kursisten, som gennemgås ved optagelsessamtalen.

For at sikre kvaliteten i den nye tilrettelæggelse og udvikle lærernes kompetencer til de nye udbuds- og tilrettelæggelsesformer har vi fortsat den interne opkvalificering. Lærerne har arbejdet med pædagogikken og didaktikken ved åbne læringscentre og digital undervisning (som understøtter fremmødeundervisningen i de små afdelinger) samt haft fokus på de konkrete tekniske digitale undervisningsværktøjer.

Vi har fortsat fokus på nye målgrupper og forberedt et bredere dækkende fyraftens- og aftentilbud, og vi har fokus på, hvordan målgrupperne hertil nås. Vi har i 2023 oprettet dansk som andetsprog som aftenhold.

### 3. Styrke VEU: Kompetencer og samarbejde

De strategiske mål for den virksomhedsrettede del har været at udvikle og sikre de nødvendige kompetencer hos den enkelte og i HF&VUC NORD. Det har været vores mål at være til stede og aktivt bidrage i de relevante fora samt styrke samarbejdet med alle relevante aktører i Nordjylland.

- **Vi har opkvalificeret lærerne i forhold til VEU-aktivitet hvad angår både formelle kompetencer og praksiskompetencer.** 12 lærere er i 2023 blevet opkvalificeret til at undervise i nye FVU-fag. Dette er sket for at sikre bredde nok i at kunne undervise i de skiftende fag i FVU (dansk, matematik, engelsk og digital), som virksomhederne efterspørger. For at sikre lærernes praksiskompetencer i forhold til at kunne undervise på virksomheder har vi videreført en systematisk mentorordning, hvor ikke-erfarne VEU-lærere får pædagogisk hjælp og materialer fra erfarne VEU-lærere. Vi har igangsat en prøvehandling i Vendsyssel med teamarbejde og teamkontrakt, hvor underviserne f.eks. deler undervisningen på samme hold.
- **Vi har styrket håndteringen af VEU-opgaven internt.** Vi har i 2023 videreudviklet den kæde af intern kommunikation, der foregår fra det tidspunkt, hvor der laves aftale med kunden til det tidspunkt, hvor læreren står ude på virksomheden, og vi har indarbejdet procedurer og ansvar hos den enkelte medarbejder i alle led af kæden. Herudover har vi fortsat udviklingen af den interne styring af VEU-aktiviteten, hvorved vi har opnået et retvisende billede af nuværende og fremtidige opgaver på VEU-området, som danner basis for både særlige indsatser og bedre ressourcestyring.
- **Vi har videreført og udvidet samarbejdet med aktørerne i STAR-udviklingsprojekt Kompetenceboost Nord (2021-2023).** Vi har fortsat de opbyggede relationer til de otte deltagende kommuners jobcentre, hvor vi konkret er til stede med tilbud til ledige inden for FVU- og OBU-målgrupperne og med viden om tilbuddene til jobcentrets medarbejdere. Tilsvarende har vi med afsæt i STAR-udviklingsprojektet fået kendskab til virksomheder, som har planlagt undervisning i foråret 2024.

### 4. Sikre adgang til VUC-uddannelse: Bæredygtige afdelinger (fagligt og økonomisk), minimumsudbud på hf og AVU alle steder, nye relevante IDV-opgaver

- **Vi har ændret udbuddet af hf for at sikre bæredygtige afdelinger.** Vi har på hf måttet opgive muligheden for, at man kan tage en 1-årig hf-pakke på vores fire mindste undervisningssteder, men har via stram styring af et fast "fagrul" (hvor vi samler kursister på 1., 2. og 3. år til de samme fag) sikret en holdstørrelse i Aabybro, Hobro og Frederikshavn, som er bæredygtig både fagligt og økonomisk. Udbuddet sikrer muligheden for at tage en hel hf som fremmøde over tre år eller en hf-pakke over to år. Ved at samle kursister på 1., 2. og 3. år til samme fag kan vi etablere fornuftige hold og oplever endvidere en gevinst for det samlede undervisningsmiljø ved at have nye og erfarne kursister på samme hold. Vi har i august 2023 desværre ikke kunnet oprette hf-hold i Aars pga. for få tilmeldte. Kursisterne i Aars er alle blevet tilbudt optagelse i Hobro, Aalborg eller på online, og det tilbud tog langt den største andel imod bortset fra enkelte, som pga. bopæl søgte optagelse på VUC i Viborg.

- **Vi vandt i 2023 udbuddet om SPS til ordblinde på de videregående uddannelser i Nordjylland.** Dette er med til at understøtte bæredygtige VUC-afdelinger både økonomisk og kvalitetsmæssigt. Det er en IDV-aktivitet (indtægtsdækket virksomhed), som passer meget meningsfuldt ind sammen med vores øvrige uddannelses tilbud, og hvor de krævede kompetencer spiller godt sammen med varetagelsen af undervisning af mange unge og voksne ordblinde på hf og dermed giver os en god fleksibilitet i forbindelse med fx bemanning af opgaver. Vi har også i 2023 angivet interesselikvidation på hf-undervisning for kriminalforsorgen og holdt flere gode møder med aktører derfra. Det pågældende udbud er dog indtil videre udsat.
- **På AVU kombinerer vi tilrettelæggelsesformer for at sikre et lokalt AVU-tilbud.** Vi tilrettelægger fremmødeundervisningen ud fra det lokale kursistantal og målgrupperne. Derfor tilbydes fagene dansk som andetsprog, matematik og engelsk alle steder som fremmødeundervisning enten som "traditionel holdundervisning" eller i åbne læringscentre, hvor læreren i højere grad benytter vejlederrollen. Faget dansk og valgfagene bliver afviklet virtuelt og er videreudviklet som ren digitaliseret undervisning, hvor to til tre kursistgrupper samtidigt følger samme undervisning virtuelt fra deres lokale undervisningssted.
- **Vi har i 2023 varetaget danskuddannelserne for Jammerbugt Kommune og Vesthimmerlands Kommune.** Denne opgave er både økonomisk og kvalitetsmæssigt med til at understøtte vores afdelinger i Aars og Aabybro, hvor danskuddannelsen er et supplement til de uddannelser, HF&VUC NORD skal udbyde. Danskuddannelsen giver en bedre udnyttelse af vores bygninger, og de krævede undervisningskompetencer understøtter og understøttes af arbejdet med DSA-kursister (dansk som andetsprog) på vores øvrige uddannelser, både på vores ordinære hold og på VEU. Omregnet til årskursister er aktiviteten på danskuddannelsen større end VUC-uddannelserne tilsammen i afdelingen i både Aars og Aabybro.

## 5. Opnå nye faglige resultater: Energieffektivisering, grøn omstilling/grønne indkøb, fra ufaglært til faglært på TAP-området

- På OBU og FVU, hvor kursisterne går i enten kortere perioder eller med færre timer om ugen og derfor ikke har samme tilknytning til lærere og studievejledning som på hf og AVU, har vi udviklet og implementeret en procedure, hvor fravær gennemgås administrativt.
- Arbejdet med digitalisering af processer inden for administration er fortsat i 2023. Vi har ultimo året startet implementering af et it-system til understøttelse af administrationen af SPS til vores kursister, herunder både ansøgning om SPS og efterfølgende forløbsbeskrivelser.
- Vi er i 2023 blevet en del af klimaalliancen i Aalborg Kommune, hvor erhverv og kommune arbejder sammen om at reducere klimaaftrykket i kommunen. Institutionens klimaindsats planlægges med en "whole school approach", hvor der både arbejdes med institutionens klimapåvirkning som organisation, og hvor der også arbejdes med at bibringe institutionens kursister en forståelse for klima og bæredygtighed ved inddragelse af emnerne i undervisningen.
- På personalesiden har vi i 2023 igangsat uddannelse af rengøring/pedel under overskriften fra "ufaglært til faglært". Vores tekniske personale er en del af drivkraften i den grønne omstilling,



og de bliver via formel uddannelse klædt på til at tage aktiv del i omstillingen af vores institutionsdrift.

Sammen med vision og mission har ovenstående indsatsområder ført HF&VUC NORD frem til nedenstående resultater i 2023.



## ÅRETS FAGLIGE RESULTATER

### Hf-området

De nationale retningsgivende mål for vores gymnasiale område er:

- Gymnasieskolerne skal udfordre alle elever uanset social baggrund, så de bliver så dygtige, som de kan.
- En større andel af studenterne skal påbegynde en videregående uddannelse.
- Trivslen i de gymnasiale uddannelser skal styrkes.

Antal studenter	2023	2022	2021	2020	2019
Hf-enkeltfag	139	179	228	212	310
Hf 2-årig	75	69	77	83	91
I alt	214	248	305	295	401

Tabel 2: Antal studenter på hf-e og hf2 hentet fra uddannelsesstatistik.dk.

I alt blev 214 studenter fra HF&VUC NORD i 2023, heraf 139 på hf-enkeltfag og 75 på den 2-årige hf. Det færre antal enkeltfagsstudenter afspejler vores generelle fald i aktivitet siden 2017/18, mens den mindre stigning på hf2 afspejler, hvordan aktiviteten på hf2 er fastholdt trods nedgang på enkeltfag. I alt afsluttede 776 unge og voksne i region Nordjylland en hf i 2023, hvoraf godt en fjerdedel har fået deres eksamen på HF&VUC NORD.

Karaktergennemsnit	2023	2022	2021	2020	2019
Hf-enkeltfag	6,9 (6,9)	6,7 (6,7)	6,6 (6,6)	6,7 (6,7)	6,4 (6,4)
Hf 2-årig	6,2 (6,2)	6,0 (6,0)	6,2 (6,3)	6,4 (6,4)	6,7 (6,1)

Tabel 3: Karaktergennemsnit ved eksamen, parentes angiver gennemsnittet for Region Nordjylland, uddannelsesstatistik.dk.

På hf2 ligger det gennemsnitlige eksamensresultat fra HF&VUC NORD i 2023 på 6,2, svarende til det generelle gennemsnit på hf i regionen og lidt over landsgennemsnittet på 6,0. Vi har i 2023 for første gang et højere gennemsnit på vores 2-årige udbud i Hjørring end i Aalborg (6,9 mod 6,1), hvilket dog dækker over en meget lille gruppe hf2-studenter fra Hjørring på kun otte elever.

På hf-enkeltfag er gennemsnittet på 6,9, hvilket er lidt højere end de seneste år samtidig med, at vi oplever en kursistgruppe med øgede udfordringer i form af fx psykiske diagnoser mv. Stigningen i karaktergennemsnit kan skyldes, at vores onlinekursister typisk får et højere eksamensresultat end vores fremmødekursister, og da online udgør en større andel af vores enkeltfagsundervisning end tidligere, vil det afspejle sig i det samlede gennemsnit.

### Socioøkonomisk reference på 2-årig hf

Karaktergennemsnit	2023	2022	2021	2020	2019
Hjørring	-	6,0 (6,1)	6,0 (6,1)	6,0 (5,9)	5,9 (5,9)
Aalborg		6,1 (6,1)	6,4 (6,6)	7,0 (6,8)	6,6 (6,4)

Tabel 4: karaktergennemsnit og socioøkonomisk reference. Socioøkonomisk reference i parentes. Uddannelsesstatistik.dk.

Af tabel 4 fremgår det, at der er sammenhæng mellem eksamensresultaterne og den socioøkonomiske reference, som udtrykker det forventede gennemsnit, når der tages højde for elevernes baggrund. I såvel Hjørring som Aalborg er karaktergennemsnittet typisk på niveau med det forventede iflg. Børne- og Undervisningsministeriets definition heraf. Nyeste tal for 2023 er ikke tilgængelige på uddannelsesstatistik endnu.

### Overgang til videregående uddannelse

<b>Antal optagne</b>	<b>2023</b>	<b>2021</b>	<b>2020</b>	<b>2019</b>	<b>2018</b>
<b>Erhvervsakademi</b>	31	47	51	61	53
<b>Professionsbachelor</b>	108	129	217	221	221
<b>Universitetsuddannelse</b>	53	71	108	94	104
<b>I alt</b>	<b>225</b>	<b>276</b>	<b>376</b>	<b>376</b>	<b>378</b>

Tabel 5: Hf-studenter fra HF&VUC NORD, som er optaget på videregående uddannelser, *ufm.dk / søgemønstre*.

Det har ikke været muligt på Uddannelses- og forskningsministeriets datavarehus at trække tallene for 2022. Bemærk at der i tallene for 2021 er yderligere 29 optagne og for 2023 31 optagne, som er med i 'i alt', men i rapporten ikke er fordelt på uddannelsestype.

Af tabel 5 fremgår det, at vi fortsat ser nedgangen i vores aktivitet afspejlet i antal optagne på videregående uddannelse fra HF&VUC NORD. Det fremgår ikke af tabellen, hvilket år de optagne blev studenter, men vi kan se af bagvedliggende data, at knap 50 % af de optagne er studenter fra 2023 og altså søger videre allerede samme år. Yderligere ca. 30 % af vores tidligere kursister er optaget 1-2 år efter endt gymnasial uddannelse.

### Fuldførelse på 2-årig hf

<b>Fuldførelsesprocent</b>	<b>2021/2022</b>	<b>2020/2021</b>	<b>2019/2020</b>	<b>2018/2019</b>	<b>2017/2018</b>
<b>HF&amp;VUC NORD</b>	53 %	70 %	53 %	55 %	56 %

Tabel 6: Fuldførelsesprocent på 2-årig hf, *uddannelsesstatistik.dk*.

Tallene i tabel 6 er *beregne*de tal fra Børne- og Undervisningsministeriet. Tabellen viser antal hf2-elever, der er startet på uddannelsen det foregående skoleår (altså er de nyeste tal de elever, der er påbegyndt uddannelsen i august 2020, og som forventes at fuldføre).

Ifølge vores egne aktuelle tal for de elever, der påbegyndte den 2-årige hf i august 2020 (fire klasser i Aalborg og en klasse i Hjørring) har 65 % i Aalborg gennemført over enten to eller tre år, mens 50 % har gennemført i Hjørring over to eller tre år. Det giver en samlet faktisk gennemførelse på 2-årig hf på 62 % for den årgang, der påbegyndte uddannelsen i august 2020.

Der er over årene et stort udsving i forhold til fuldførelsesprocent. Da tallene kun dækker hf2 vil et stort frafald i enkelte klasser tælle forholdsvist meget i den samlede procentdel. Derudover tager en vis andel af vores hf2-elever en hf over tre år i vores ordblindetilbud, hvorfor antal elever på 3-årig hf fra år til år kan medføre forholdsvist store udsving i fuldførelsesprocenten. Hvis vi sammenholder med sammenlignelige VUC'er – de store eller dem fra udkanten - så ligger de med en fuldførelsesprocent over de seneste fem år fra 50 % til 78 % og ligesom hos os med store udsving inden for det enkelte VUC på 10-20 %.

## Elevtrivsel på 2-årig hf

Elevtrivsel	2023	2022	2021	2020	2019
<b>Faglig trivsel</b>	3,8 (3,6)	3,8 (3,7)	3,8 (3,7)	3,9 (3,7)	3,7 (3,5)
<b>Social trivsel</b>	3,9 (3,9)	3,9 (3,9)	3,9 (3,9)	3,9 (3,9)	3,9 (3,9)
<b>Læringsmiljø</b>	3,8 (3,5)	3,8 (3,6)	3,8 (3,6)	3,7 (3,6)	3,6 (3,4)
<b>Pres og bekymring</b>	2,7 (2,7)	2,6 (2,7)	2,6 (2,7)	2,9 (2,9)	2,7 (2,9)
<b>Mobning</b>	4,7 (4,6)	4,7 (4,7)	4,7 (4,7)	4,8 (4,7)	4,8 (4,7)

Tabel 7: Eleutriusel for HF&VUC NORD samt landsgennemsnit angivet i parentes, uddannelsesstatistik.dk. Resultaterne omfatter svar fra Aalborg, da der ikke har været elever på 2-årig hf i Hjørring i efteråret 2023.

I ETU'en (elevtrivselsundersøgelsen) i 2023 for alle de gymnasiale uddannelser – hos os for de 2-årige hf-klasser - ligger vi på alle indikatorer på niveau med eller over resultaterne på landsplan for hf. Vi behandler ETU'en sammen med klassernes undervisere og eleverne selv og drøfter på den baggrund eventuelle indsatser.

## AVU som adgang til EUD

AVU	2022/23			2021/22			2020/21			2019/20			2018/19		
	Karakterer	Bestået	Beståelsespct.	Karakterer	Bestået	Beståelsespct.	Karakterer	Bestået	Beståelsespct.	Karakterer	Bestået	Beståelsespct.	Karakterer	Bestået	Beståelsespct.
<b>DSA* - niveau D</b>	125	107	85,6	137	127	92,7	242	200	82,6	192	181	94,2	216	186	86,1
<b>DSA* - niveau G</b>	211	182	86,3	233	173	74,3	347	268	77,3	368	342	92,9	614	473	77
<b>Dansk D</b>	35	27	77,1	35	29	82,9	88	77	87,5	78	75	96,1	222	208	93,7
<b>Dansk G</b>	13	10	76,9	33	23	69,7	76	67	88,2	80	73	91,3	249	227	91,2
<b>Matematik D</b>	112	88	78,6	136	94	69,2	236	205	86,9	266	251	94,3	344	269	78,2
<b>Matematik G</b>	195	134	68,7	204	167	81,9	396	328	82,8	455	403	88,6	880	689	78,3
<b>I alt</b>	<b>691</b>	<b>548</b>	<b>79,3</b>	<b>778</b>	<b>613</b>	<b>78,8</b>	<b>1.385</b>	<b>1.145</b>	<b>82,7</b>	<b>1.439</b>	<b>1.325</b>	<b>92,0</b>	<b>2.525</b>	<b>2.052</b>	<b>81,3</b>

Tabel 8: Antal eksamener og beståelsesprocent, tal.hfuucnord.dk.

\*) DSA = Dansk som andetsprog

Der er et politisk mål om, at flere skal vælge en erhvervsuddannelse. I skoleåret 2022/23 har 443 personer gennemført 691 dansk- og matematikksamener på AVU-niveau. Heraf er 79,3 % af eksamenerne bestået, og kursisterne har opnået de faglige adgangskrav til EUD.

I forhold til skoleåret 2021/22 er der tale om nedgang i antal afgivne karakterer på 11 %, og sammenholdt med skoleåret 2018/19 (sidste hele skoleår inden FGU-udspaltningen) er der tale om en

nedgang på samlet set 73 % - dvs. på fem år er antallet af afgivne karakterer i de adgangsgivende fag til erhvervsuddannelserne på HF&VUC NORD reduceret til ca. en fjerdedel.

### Fravær og frafald

Fraværsprocenter	2022/2023	2021/2022	2020/2021	2019/2020	2018/2019
<b>I alt</b>	20,8 %	22,4 %	16,1 %	16,4 %	24,3 %
<b>AVU</b>	20,3 %	23,2 %	15,5 %	14,0 %	24,0 %
<b>Hf</b>	21,6 %	21,9 %	16,7 %	17,6 %	24,7 %

Tabel 9: Fraværsprocent for kursister på HF&VUC NORD, tal.hfuucnord.dk. I alt omfatter alle HF&VUC NORDs uddannelser (hf-e, hf2, SOF, AVU, FVU og OBU).

Fraværet på hf ligger i skoleåret 2022/23 på niveau med det foregående skoleår og 3 procentpoint under fraværet fra før Covid-19 (fraværet de to skoleår omkring 2020 er kunstigt lave pga. særlige regler omkring fraværregistrering under pandemien). De seneste års indsatser for bedre fremmøde har haft en vis effekt. Vi har dog fortsat udfordringer med højt fravær. Vi arbejder med en kursistgruppe, hvor op mod 30-40% modtager specialpædagogisk støtte. Vi kan se på tallene for hf2, at kursistgruppen er mere udfordrede socioøkonomisk set end for 3-4 år siden. På AVU er fraværet faldet med 3 procentpoint, hvilket skyldes et øget fokus på fremmøde.

Frafaldsprocenter	2022/2023	2021/2022	2020/2021	2019/2020	2018/2019
<b>I alt</b>	29,5 %	32,8 %	25,9 %	26,7 %	30,0 %
<b>AVU</b>	32,1 %	28,9 %	23,6 %	25,6 %	32,4 %
<b>Hf</b>	33,1 %	35,2 %	26,7 %	26,9 %	31,8 %

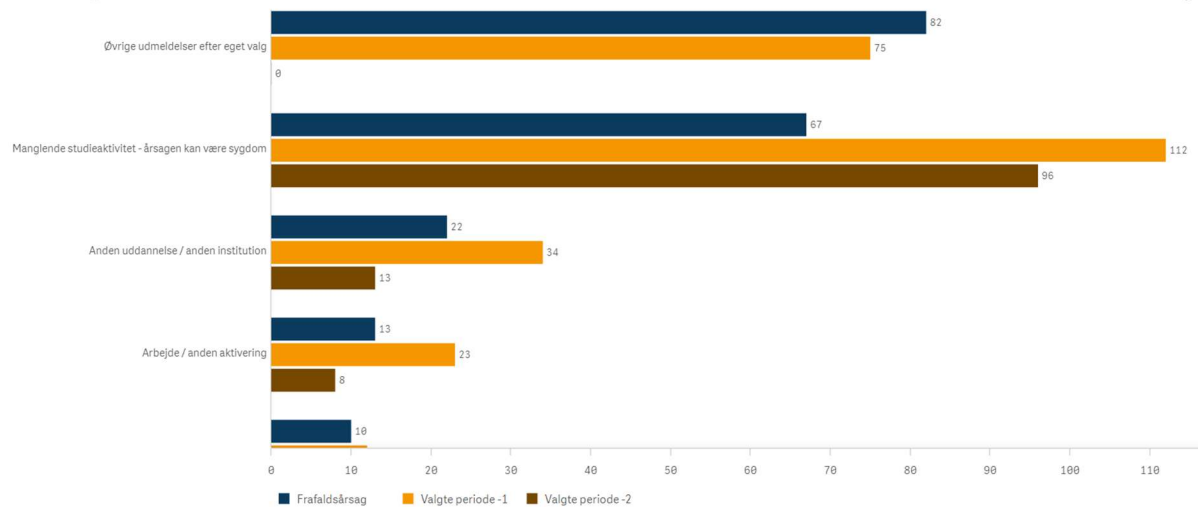
Tabel 10: Frafaltsprocent for kursister på HF&VUC NORD, tal.hfuucnord.dk I alt omfatter alle HF&VUC NORDs uddannelser (hf-e, hf2, SOF, AVU, FVU og OBU).

Tabel 10 viser det procentvise frafald de seneste fem skoleår. Vi har fortsat et stort frafald på hf, som dog dækker over et særligt stort frafald på onlinehold på knap 40 % og et frafald på fremmødehold på 22,6 % (mod 25,4 % det foregående skoleår). Frafalddet er procentvis større end i årene før Covid19 samtidig med, at det er faldende for både online- og fremmødehold, men fordi online udgør en større andel af hf-undervisningen bliver det samlede frafald større. På AVU er frafalddet steget i forhold til sidste år, hvilket skyldes en højere grad af konsekvens ift. manglende studieaktivitet.

Vi registrerer kursisternes udmeldelsesårsager via studievejledningen. På både hf og AVU er den hyppigste udmeldelsesårsag i skoleåret 2022/23 'Udmeldelse efter eget valg', hvor det foregående år var 'manglende studieaktivitet (kan være sygdom)'. Udmeldelse efter eget valg dækker over kursister, som selv udmelder sig uden, at de angiver den konkrete årsag (som fx kan være arbejde, uddannelse eller sygdom).

## Fordeling på frafaldsårsag hf-e og 2-årig hf

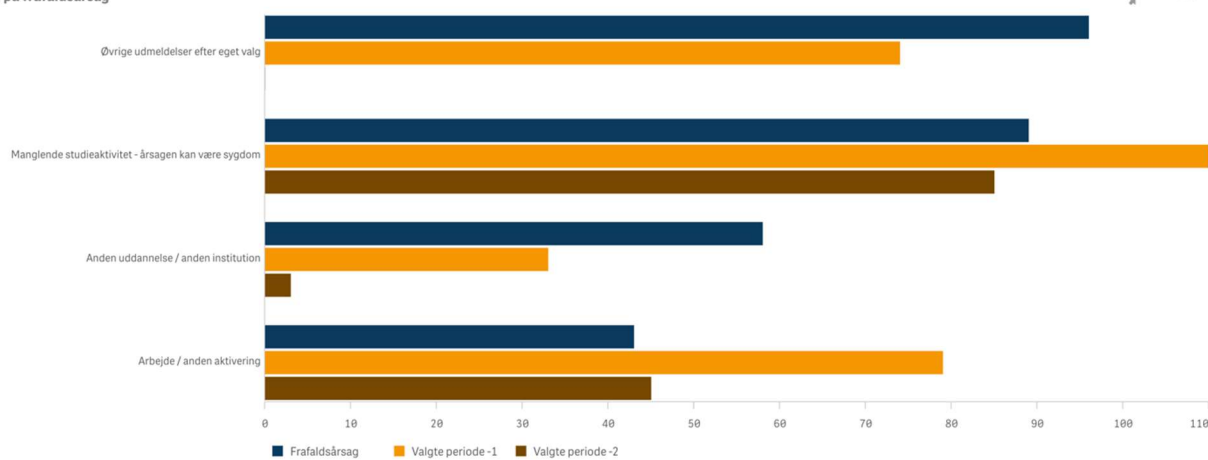
Fordeling på frafaldsårsag



Fordeling på frafaldsårsag hf-e og HF2, skoleåret 2022/2023. tal.hfuucnord.dk

## Fordeling på frafaldsårsag AVU

Fordeling på frafaldsårsag



Fordeling på frafaldsårsag AVU, skoleåret 2022/2023. tal.hfuucnord.dk

## VEU-området

Antal kursister	2023	2022	2021	2020	2019
<b>FVU</b>	1.159	963	1.175	1.044	1.104
<b>OBU</b>	102	156	153	120	237
<b>I alt</b>	1.261	1.119	1.328	1.164	1.341

Tabel 11: Antal cpr-kursister med tilskudsmærke ENVIR og VIRSK, udtræk LUDUS.

Antal årskursister	2023	2022	2021	2020	2019
<b>FVU</b>	51,7	42,7	52,3	39,3	43,8
<b>OBU</b>	5,4	5,3	6,3	3,0	6,2
<b>I alt</b>	57,1	48,0	58,6	42,3	49,9

Tabel 12: Antal årskursister med tilskudsmærke ENVIR og VIRSK, udtræk LUDUS.

Den virksomhedsrettede FVU-aktivitet er steget i 2023 i forhold til 2022 og er nu på stort set samme niveau som i 2021. I 2021 var aktiviteten på baggrund af stor aktivitet på bagkant af Corona-nedlukningerne, ligesom der i 2021 var en enkelt institution med stor aktivitet. Aktiviteten for 2023 består ligesom i 2022 af en række kortere forløb og med flere virksomheder end i 2021. Der er altså tale om samme type af forløb i 2023 som i 2022. Stigningen i aktivitet er resultatet af især de mange virksomhedsbesøg som led i STAR-projektet, der løb frem til sommeren 2023.

Evalueringen af kvaliteten på VEU-undervisningen viser som i de foregående år en tilfredshed med de afholdte kurser.

## FVU og OBU

	2023						2022					
	Årskursister			CPR-kursister			Årskursister			CPR-kursister		
	HF&VUC NORD	Alle DOP	I ALT	HF&VUC NORD	Alle DOP	I ALT	HF&VUC NORD	Alle DOP	I ALT	HF&VUC NORD	Alle DOP	I ALT
FVU-start	42,5	22,0	64,5	860	414	1.274	32,4	28,8	61,2	664	535	1.199
FVU-dansk	81,5	80,8	162,3	1.574	1.622	3.196	64,2	98,1	162,3	1.328	1.863	3.191
FVU-matematik	11,3	31,1	42,4	286	572	858	12,6	28,5	41,0	336	618	954
FVU-engelsk	3,1	3,8	6,8	88	131	219	1,5	1,1	2,6	44	38	82
FVU-digital	13,6	9,4	23,0	428	322	750	6,4	13,8	20,2	262	429	691
<b>FVU I ALT</b>	<b>152,0</b>	<b>147,0</b>	<b>299,0</b>	<b>3.236</b>	<b>3.061</b>	<b>6.297</b>	<b>117,1</b>	<b>170,3</b>	<b>287,4</b>	<b>2.634</b>	<b>3.483</b>	<b>6.117</b>
<b>OBU I ALT</b>	<b>13,9</b>	<b>9,8</b>	<b>23,7</b>	<b>510</b>	<b>238</b>	<b>748</b>	<b>13,2</b>	<b>11,9</b>	<b>25,1</b>	<b>525</b>	<b>290</b>	<b>815</b>

Tabel 13: Aktivitetsniveau i 2022 og 2023, målt som antal årskursister og CPR-kursister

HF&VUC NORD er ansvarlig for et tilstrækkeligt FVU- og OBU-udbud i sit dækningsområde, så det sikres, at alle, der er berettiget hertil, kan modtage FVU og OBU inden for en rimelig geografisk afstand. I HF&VUC NORDs dækningsområde har der i 2023 i alt været 11 FVU-udbydere (inkl. HF&VUC NORD) og 8 OBU-udbydere (inkl. HF&VUC NORD). En DOP er gået konkurs i løbet af 2023, så der ved udgangen af 2023 var hhv. 11 FVU-udbydere og 12 OBU-udbydere (inkl. HF&VUC NORD)

Det samlede FVU-aktivitet i 2023 udgør 299 årskursister, hvilket er en stigning på 11,6 årskursister (+4 %) og 180 cpr-kursister i forhold til 2022. HF&VUC NORD stod i 2023 for 152 årskursister mod 117 årskursister i 2022. I procent svarer det til, at HF&VUC NORD i 2023 stod for 50,8 % af aktiviteten mod 40,8 % i 2022.

På OBU er der sket et fald fra 2022 til 2023 fra 25,1 årskursister til 23,7(-5,6 %). Her tegner HF&VUC NORD sig for 13,9 årskursister i 2023 mod 13,2 i 2022, hvilket svarer til, at HF&VUC NORD i 2023 varetog 58,6 % af OBU-aktiviteten.

### **KONKLUSION – FAGLIGE RESULTATER**

De strategiske indsatser for 2023 har ført til et samlet set tilfredsstillende fagligt resultat på de beskrevne målområder.

### **STRATEGI 2023-2025 (dækker skoleårene 2023/24 - 2025/26)**

HF&VUC NORDs bestyrelse vedtog i december 2022 en ny treårig strategi, som omfatter skoleårene 2023/24-2025/26. Strategien lægger sig i forlængelse af den tidligere strategi og bygger videre på dennes indsatser samt hverdagens praksis og erfaringer. Strategien forholder sig til HF&VUC NORDs aktuelle kontekst (internt og eksternt), og de muligheder og udfordringer, som vi fra vores nuværende ståsted kan forudse.

Ledelsen har anvendt det første halvår af den nye strategiperiode til at definere, konkretisere og prioritere strategiske mål til understøttelse af strategien samlet set. Da strategien følger skoleåret, vil resultaterne af strategien først afspejle sig i de faglige resultater i årsrapporten 2024.



## ÅRETS ØKONOMISKE RESULTATER INKL. HOVED- OG NØGLETAL

Nedgangen i aktivitet er fortsat i det forgangne år, dog med et procentvis lavere aktivitetsfald i forhold til de seneste år. Institutionen har formået at få tilpasset omkostningerne og præstere et samlet årsresultat på +14 t.kr. Tilpasningerne på omkostningerne er sket ved personaletilpasninger og yderligere reduktioner på driftsomkostningerne.

Alle økonomiske nøgletal er på et acceptabelt niveau, og institutionen har således fortsat en fornuftig økonomi.

### ÅRSKURSISTER

Der var i 2023 budgetteret med 1.168,0 taxameterudløsende årskursister ved institutionen, svarende til en nedgang i forhold til 2022 på 17,2 %.

Som det fremgår af nedenstående tabel, har vi i 2023 haft 1.282,2 årskursister, hvilket var 9,8 % flere årskursister end budgetteret. I forhold til 2022 er der tale om en nedgang i antal årskursister på 128,9, svarende til -9,1 %.

Institutionen har ud over de taxameterudløsende årskursister haft IDV-aktivitet (danskuddannelse) svarende til 143,4 årskursister. Det samlede antal årskursister har således været 1.554,5 i forhold til sidste års 1.865,8 årskursister, svarende til et fald i aktiviteten på 17,2 %.

Egne kursister	Budget	Udvikling	Realiseret	
AVU	315,0	71,6	22,7 %	386,6
FVU	125,0	27,0	21,6 %	152,0
OBU	12,0	1,9	15,8 %	13,9
HF	711,0	14,2	2,0 %	725,2
SOF	5,0	-0,5	-10,0 %	4,5
I alt	1.168,0	114,2	9,8 %	1.282,2

Tabel 1: Årskursister 2023 ved HF&VUC NORD opgjort på baggrund af modtagne taxametertilskud

På AVU lå aktiviteten samlet set for året 71,6 årskursister over budgettet, svarende til +22,7 %. Vi havde forventet en nedgang på ca. 25 % i forhold til 2022. Forventningen var, at en langt større andel af kursisterne ville færdiggøre deres AVU, og at det nye optag ikke ville udligne dette antal. Vi har realiseret et større ny-optag på AVU end forventet, og i forhold til 2022 er den realiserede nedgang på 35,2 årskursister, svarende til -8,3 %.

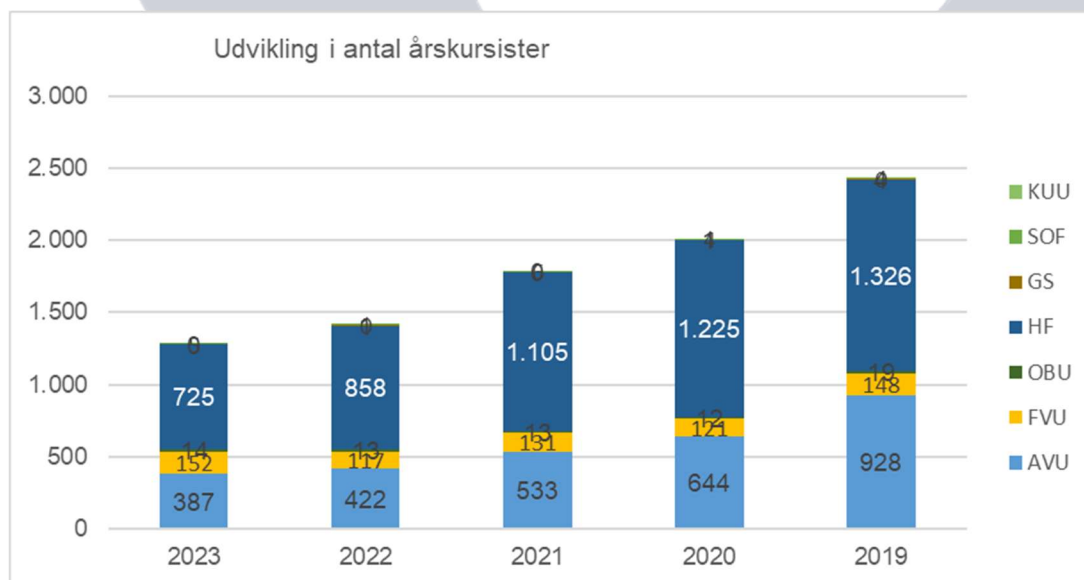
På hf lå aktiviteten i 2023 samlet set 14,2 årskursister over budgettet, svarende til +2,0 %. På den 2-årige hf har vi haft en nedgang fra 154,9 årskursister i 2022 til 145,7 årskursister i 2023, svarende til -5,9 %. Optaget til det nye skoleår lå ca. 10 elever over tidligere års optag, hvilket har positiv effekt på aktiviteten i de kommende år. På hf-enkeltfag lå aktiviteten 17,6 % under sidste år med 578,5 årskursister i 2023 mod 702,2 årskursister i 2022. Tilbagegangen har været størst på den ordinære undervisning, og fordelingen mellem ordinær og online undervisning har ændret sig fra 53/47 i 2022 til 49/51 i 2023 – og aktiviteten på online er nu lidt større end den ordinære undervisning.

Aktiviteten på FVU var 152,0 årskursister mod budgetteret 125,0 årskursister, svarende til +21,6 %. I forhold til sidste år er aktiviteten steget med 34,9 årskursister, svarende til +29,8 %. Den øgede aktivitet ses både på den ordinære undervisning og den virksomhedsrettede undervisning. På OBU er aktiviteten på niveau med sidste år med en stigning på 0,7 årskursister, svarende til +5,3 %.

VEU-aktiviteten var budgetteret til 56,0 årskursister FVU/OBU, og der er realiseret 60,2 årskursister, hvilket i forhold til sidste år er en stigning på 25,7 %.

HF&VUC NORD er over de seneste fem år gået fra at have 2.440 årskursister til 1.282 årskursister i 2023. På AVU skyldes ca. halvdelen af faldet udspaltningen til FGU i august 2019, og den øvrige nedgang skyldes – ligesom på det gymnasiale område - mindre ungdomsårgange og højere beskæftigelse i målgruppen for vores uddannelser.

Vi har i perioden haft en fremgang på IDV fra 17 årskursister til knap 169 årskursister, som dog trods den pæne fremgang kun udligner en mindre del af nedgangen i de taxameterudløsende årskursister.



Figur 1: Fordeling af årskursister på uddannelsesområder for perioden 2019-2023, opgjort på baggrund af modtaget taxameter

## ØKONOMISK RESULTAT

Det økonomiske resultat for 2023 var et mindreforbrug på 14 t.kr. svarende til en overskudsgrad på +0,0 %. Der var budgetteret med et bundlinjeresultat på -4,7 mio. kr.

Mio. kr.	Budget	Realiseret	Afvigelse
Statstilskud	114,7	126,5	+11,8
Øvrige indtægter	32,2	37,3	+5,1
<b>Indtægter i alt</b>	<b>146,9</b>	<b>163,8</b>	<b>+16,9</b>
Personaleomkostninger	-121,8	-130,8	-9,0
Husleje og inventar	-14,0	-12,8	+1,2
Transport	-0,9	-1,1	-0,2
Undervisning	-4,5	-5,0	-0,5
IT og telefoni	-5,5	-6,9	-1,4
Diverse omkostninger	-3,8	-5,4	-1,6
Finans	-1,0	-1,8	-0,8
<b>Omkostninger i alt</b>	<b>-151,6</b>	<b>-163,8</b>	<b>-12,2</b>
<b>Resultat</b>	<b>-4,7</b>	<b>+0,0</b>	<b>+4,7</b>

Tabel 2: Resultatopgørelse for 2022 (afrundet mio. kr.), Navision Stat

Det større antal årskursister afspejler sig i statstilskuddet, som i 2023 var 11,8 mio. kr. højere end budgetteret. Som en del af statstilskuddet har vi i 2023 modtaget 3,0 mio. kr. fra puljen til luknings-truede VUC-afdelinger (under 100 årskursister). Puljemidlerne var ikke medtaget i budgettet. I forhold til 2022 er der tale om en nedgang i statstilskuddet på 11,0 mio. kr., svarende til -8,0 %.

Øvrige indtægter var 5,1 mio. kr. højere end budgetteret, og i forhold til 2022 er der tale om en forøgelse af de øvrige indtægter på 2,5 mio. kr.

Det større antal årskursister ses også under øvrige indtægter med en positiv budgetafvigelse på taxameterindtægt fra kommunerne samt øget deltagerbetaling. Herudover har institutionen modtaget projektmidler fra Region Nordjylland og BUVM for 0,7 mio. kr., som ikke var budgetteret. Indtægter fra IDV udgjorde 20,2 mio. kr. i 2023, hvilket er en stigning på 2,8 mio. kr. i forholdt til 2022. Vi har i 2023 genvundet udbuddet på SPS på de lange videregående uddannelser, hvilket har betydet en øget indtægt på 2,1 mio. kr. i forhold til 2022. Der var budgetteret med en lille indtægtsnedgang qua forventet lavere optag på de mellemlange uddannelser. I forhold til budget har der således været en merindtægt på 3,3 mio. kr.

Samlet set var der en positiv afvigelse på indtægterne på 16,9 mio. kr. i forhold til budgettet.

Der er i 2023 realiseret et merforbrug på omkostningerne på 12,2 mio. kr. i forhold til budget, heraf 9,0 mio. kr. vedrørende personaleomkostninger pga. det højere aktivitetsniveau. I forhold til 2022 er omkostningerne reduceret med 7,0 mio. kr., svarende til 4,3 %.

Driftsomkostningerne er fra 2022 til 2023 steget med 1,0 mio. kr. De øgede driftsomkostninger skyldes primært øget kommunikation af uddannelsesstilbud samt indkøb af it-udstyr til brug i undervisningen, herunder på undervisningen i FVU-digital.

Det næsten uændrede niveau på driftsomkostningerne indikerer, at institutionen på flere områder er nået et niveau af faste omkostninger, som er uafhængig af aktivitetsniveauet.

Der er i 2023 foretaget investeringer for 2,0 mio. kr., hvilket er en overskridelse af den tildelte investeringsramme på 1,0 mio. kr. Der er lavet forbedringer i vores bygninger for 1,5 mio. kr. og købt it-udstyr for 0,5 mio. kr. Niveauet af investeringer er på niveau med institutionens ønske til investeringsramme.

### Finansielle nøgletal

Institutionens likviditetsgrad er faldet fra 107,6 i 2022 til 106,9 i 2023. Såvel omsætningsaktiver som kortfristede gældsforpligtigelser er faldet grundet en reduceret mellemregning med BUVM, hvor modtagne taxametre på forskud er faldet 11,8 mio. kr. fra 2022 til 2023. På omsætningsaktiverne ses faldet således også i den likvide beholdning. Likviditetsgraden vurderes fortsat at være på et acceptabelt niveau.

Soliditetsgraden er steget fra 36,5 i 2022 til 38,2 i 2023. Egenkapitalen er qua årets resultat uændret i forhold til 2022. Aktiverne er i samme periode faldet 13,0 mio. kr. pga. faldet i den likvide beholdning samt af- og nedskrivninger på anlægsaktiverne. Soliditetsgraden vurderes fortsat at være på et acceptabelt niveau.

### Aktivitetsstyring

Årsværk pr. 100 årskursister er ændret fra 14,8 i 2022 til 14,7 i 2023. Antal årsværk er reduceret med 17,3 fra 2022 til 2023. I perioden er nøgletallet steget fra 14,5 til 14,7. Det skal ses i lyset af det faldende antal årskursister i perioden, hvilket kombineret med antallet af undervisningssteder ved institutionen betyder mindre holdstørrelser, og dermed et højere årsværksforbrug pr. 100 årskursister. Der er dog samtidig i perioden været arbejdet med tilrettelæggelserne af undervisningen, hvilket sammen med den stingende procentandel på onlineundervisning har holdt årsværksforbruget i ave. Ressourceforbruget til ledelse er reduceret med 1,1 årsværk i forhold til 2022. Øvrige årsværk er uændret i forhold til 2022.

### Kapacitetsstyring

Antal kvadratmeter pr. årskursist har været stigende i perioden og er også steget fra 15,7 m<sup>2</sup> i 2022 til 16,9 m<sup>2</sup> i 2023. Antal kvadratmeter er forsøgt reduceret i årets løb ved salg af vores idrætshal i Hjørring, hvilket dog ikke lykkedes.

Der er i årets løb arbejdet med udlejning af ledige kvadratmeter, hvilket dog ikke påvirker nøgletallet, men alene forbedrer institutionens økonomi i ejede bygninger. 96,9 % af de samlede kvadratmeter er i ejede bygninger.

Bygnings-/huslejudgifter er over perioden reduceret fra 255,0 t.kr. pr. m<sup>2</sup> i 2019 til 169,3 t.kr. i 2023. Udviklingen i nøgletallet indikerer, at vi ved reduktionerne i kvadratmeter har samlet aktiviteterne på vores egne udgiftsbilligere kvadratmeter.

Forsyningsudgifterne pr. m<sup>2</sup> er reduceret fra 89,5 t.kr. i 2019 til 67,4 t.kr. i 2023, som også er det laveste niveau i perioden. Det er således lykkedes at reducere energiforbruget til imødegåelse af effekten af de stigende energipriser i perioden.

### Finansiell styring

Belåningsgraden er i 2023 beregnet til 56,5. Institutionen har ikke modtaget nye offentlige ejendomsvurderinger af bygningerne. Nøgletallet er således beregnet på baggrund af de historiske vurderinger.

Der er i 2023 afdraget 2,8 mio. kr. på den langfristede gæld. De materielle anlægsaktiver er i samme periode faldet med 1,7 mio. kr. grundet afskrivninger på anlægsaktiver. Finansieringsgraden er som følge heraf faldet fra 55,5 i 2022 til 54,7 i 2023. Finansieringsgraden vurderes at være på et acceptabelt niveau.

Der er ikke foretaget ændringer i institutionens lånoptagelse i 2023, og fordelingen mellem realkreditlån med fast og variabel rente er således uændret i perioden. Grundet faldende omsætning er gælds faktoren øget fra 73,9 i 2022 til 76,0 i 2023.

## HOVED- OG NØGLETAL

	2023	2022	2021	2020	2019
<b>Resultatopgørelse, DKK mio.</b>					
Omsætning	163,8	172,2	191,9	202,2	245,0
Heraf statstilskud	126,5	137,5	167,8	183,6	215,4
Omkostninger	-161,9	-169,5	-181,0	-206,9	-248,2
Resultat før finansielle og ekstraordinære poster	1,8	2,7	10,9	-4,7	-3,2
Finansielle poster i alt	-1,8	-1,3	-1,2	-0,9	-1,8
Resultat før ekstraordinære poster	0,0	1,4	9,6	-5,6	-5,0
Ekstraordinære poster	0,0	0,0	0,0	0,0	-27,5
Årets resultat	0,0	1,4	9,6	-5,6	-32,5
<b>Balance, DKK mio.</b>					
Anlægsaktiver	227,5	229,3	233,2	245,5	249,4
Omsætningsaktiver	50,9	62,2	59,2	56,5	70,8
Balancesum	278,5	291,4	292,4	302,0	320,2
Egenkapital	106,3	106,3	104,9	95,3	100,8
Hensatte forpligtelser	0,0	0,0	0,0	0,5	1,5
Langfristede gældsforpligtelser	124,5	127,3	131,9	137,0	125,7
Kortfristede gældsforpligtelser	47,6	57,8	55,6	69,2	92,1
<b>Pengestrømme, DKK mio.</b>					
Driftsaktivitet	-7,3	12,9	-4,3	-13,5	-17,4
Investeringsaktivitet	-2,0	0,2	6,0	-0,7	-0,2
Finansieringsaktivitet	-3,0	-5,2	-4,2	-4,2	-0,2
Pengestrøm, netto	-12,3	7,9	-2,6	-18,4	-17,8
Likvider primo	49,5	41,6	44,2	62,6	80,4
Likvider ultimo	37,2	49,5	41,6	44,2	62,6
Samlet trækingsret pr. 31/12, kassekredit	0,0	0,0	0,0	0,0	0,0
Samlet trækingsret pr. 13/12, byggekredit	0,0	0,0	0,0	0,0	0,0
Værdipapirer	0,0	0,0	0,0	0,0	0,0
Samlet likviditet til rådighed ultimo	37,2	49,5	41,6	44,2	62,6
<b>Finansielle nøgletal</b>					
Overskudsgrad (%)	0,0	0,8	5,0	-2,8	-2,0
Likviditetsgrad (%)	106,9	107,6	106,5	81,6	76,8
Soliditetsgrad (%)	38,2	36,5	35,9	31,5	31,5
<b>Årselever</b>					
Årselever, tilskudsfinansieret undervisning egne	1.282,2	1.411,1	1.789,3	2.002,6	2.440,3
Årselever, tilskudsfinansieret undervisning ud-					
lagt aktivitet	145,7	180,3	229,7	285,0	341,7
Årselever, tilskudsfinansieret undervisning i alt	1.427,9	1.591,4	2.019,0	2.287,6	2.782,0
Årselever, indtægtsdækket undervisning	168,9	143,4	76,5	0,0	16,6
Årselever, i alt	1.596,8	1.734,8	2.095,6	2.287,6	2.798,6
Aktivitetudvikling i procent	-8,0	-17,2	-8,4	-18,4	-16,5
<b>Årsværk</b>					
Antal årsværk inkl. ansatte på særlige vilkår	213,3	230,6	251,9	287,1	357,1
Andel i procent ansat på særlige vilkår	4,1	4,0	3,4	4,0	3,5
Antal af årsværk, der er ansat iht. cheftalen	15,0	16,1	16,1	19,0	4,0
Ledelse og administration pr. 100 årselever	2,3	2,2	1,8	2,0	1,6
Øvrige årsværk pr. 100 årselever	0,7	0,7	0,8	0,7	0,7

	2023	2022	2021	2020	2019
<b>Lønomsstninger DKK mio.</b>					
Undervisningens gennemførelse pr. 100 årselever	7,4	7,4	6,8	7,5	7,1
Øvrige pr. 100 årselever	1,5	1,4	1,1	1,1	1,0
Lønomsstninger pr. 100 årselever i alt	8,9	8,8	7,9	8,6	8,2
Lønomsstninger i pct. af omsætningen	78,5	79,2	76,6	85,4	82,0
<b>Aktivitetsstyring</b>					
Årsværk pr. 100 årselever	14,7	14,8	13,5	14,3	14,5
Undervisningsårsværk pr. 100 årselever	11,7	12,0	10,9	11,6	12,2
Samlede lønomsstninger for alle chefer, der er omfattet af cheftalens dækningsområde i pct. af omsætningen	7,5	8,1	7,0	7,9	6,2
Gennemsnitlige samlede lønomsstninger pr. chefårsværk for de chefer, der er ansat iht. cheftalens	0,8	0,9	0,8	0,8	1,0
<b>Kapacitetsstyring</b>					
Kvadratmeter pr. årselev	16,9	15,7	14,2	13,8	11,8
Bygnings-/Huslejeudgifter pr. kvadratmeter	169,3	160,8	279,2	178,2	255,0
Forsyningsomsstninger pr. kvadratmeter	67,4	69,4	82,7	75,4	89,5
<b>Finansiel styring</b>					
Belåningsgrad (%)	56,5	57,8	59,8	62,2	57,0
Finansieringsgrad (%)	54,7	55,5	56,7	55,8	50,4
Gælds faktor (gearing)	76,0	73,9	68,7	67,8	51,3
Andel af realkreditlån med variabel rente	38,9	38,7	38,7	38,9	39,0
Andel af realkreditlån med afdragsfrihed	0,0	0,0	0,0	0,0	0,0

## DEFINITIONER OG OPGØRELSESMETODER FOR NØGLETAL

Overskudsgrad	= $\frac{\text{Resultat før ekstraordinære poster} \times 100}{\text{Omsætning i alt}}$
Likviditetsgrad	= $\frac{\text{Omsætningsaktiver} \times 100}{\text{Kortfristede gældsforpligtelser i alt}}$
Soliditetsgrad	= $\frac{\text{Egenkapital ultimo} \times 100}{\text{Samlede aktiver}}$
Årselever	= En årselev modtager 40 ugers fuldtidsundervisning
Aktivitetudvikling i procent	= $\frac{(\text{Årselever i alt i regnskabsåret} - \text{årselever i alt i forrige regnskabsår}) \times 100}{\text{Årselever i alt i forrige regnskabsår}}$
Årsværk inkl. ansatte på særlige vilkår	= Gennemsnitligt antal heltidsansatte medarbejdere inkl. deltidsansatte og ansatte ansat på særlige vilkår omregnet til fuldtidsansatte. Årsværksnormen er 1.924 timer
Andel i procent ansat på særlige vilkår	= Antal årsværk ansat på sociale vilkår i procent af antal årsværk inkl. ansatte på særlige vilkår
Årsværk, der er ansat i henhold til cheftalen	= Gennemsnitlig antal heltidsansatte, der er ansat i henhold til cheftalen. Årsværksnormen er 1.924 timer
Ledelse og administration pr. 100 årselever	= $\frac{\text{Årsværk - ledelse og administration} \times 100}{\text{Årselever i alt}}$
Øvrige årsværk pr. 100 årselever	= $\frac{\text{Årsværk marketing} + \text{bygningsdrift} + \text{aktiviteter med særlige tilskud} + \text{administrative fællesskaber (vært) i alt} \times 100}{\text{Årselever i alt}}$
Lønombkostninger vedr. undervisningens gennemførelse pr. 100 årselever	= $\frac{\text{Lønombkostninger til undervisningens gennemførelse} \times 100}{\text{Årselever i alt}}$
Lønombkostninger øvrige pr. 100 årselever	= $\frac{\text{Lønombkostninger til ledelse og administration} + \text{marketing} + \text{bygningsdrift} + \text{aktiviteter med særlige tilskud} + \text{administrative fællesskaber (vært)} \times 100}{\text{Årselever i alt}}$
Lønombkostninger i alt pr. 100 årselever	= Lønombkostninger pr. 100 årselever, undervisningens gennemførelse + Lønombkostninger pr. 100 årselever, øvrige
Lønombkostninger i pct. af omsætningen	= $\frac{\text{Lønombkostninger i alt} \times 100}{\text{Omsætning i alt}}$
Årsværk pr. 100 årselever	= $\frac{\text{Årsværk inkl. ansatte på sociale vilkår} \times 100}{\text{Årselever i alt}}$
Undervisningsårsværk pr. 100 årselever	= $\frac{\text{Årsværk} - \text{undervisningens gennemførelse} \times 100}{\text{Årselever i alt}}$



Samlede lønomkostninger for alle chefer, der er omfattet af cheftalens dækningsområde opgjort i pct. af omsætningen	=	Samlede lønomkostninger for alle chefer, <u>der er omfattet af cheftalens dækningsområde x 100</u> Omsætning i alt
De gennemsnitlige samlede lønomkostninger pr. chefårsværk, for gruppen af chefer, der er ansat i henhold til cheftalen	=	Samlede lønomkostninger for alle chefer, <u>der er ansat i henhold til cheftalen</u> Chefårsværk i alt
Kvadratmeter pr. årselev	=	<u>Antal kvadratmeter i alt</u> Årselever i alt
Bygningsudgifter / Huslejudgifter pr. kvadratmeter	=	<u>Omkostning til husleje og bygninger i alt</u> Antal kvadratmeter i alt
Forsyningsomkostninger pr. kvadratmeter	=	<u>Omkostning til forsyning i alt</u> Antal kvadratmeter i alt
Belåningsgrad	=	<u>Langfristede gældsforpligtelser x100</u> Offentlig ejendomsvurdering
Finansieringsgrad	=	<u>Langfristede gældsforpligtelser x 100</u> Materielle anlægsaktiver
Gældsfaktor (gearing)	=	<u>Langfristet gæld i alt</u> Omsætning i alt
Andel af realkreditlån med variable rente og sikringsinstrumenter i pct.	=	<u>Realkreditlån med variabel rente og sikringsinstrumenter x 100</u> Realkreditlån i alt
Andel af realkreditlån med afdragsfrihed i pct.	=	<u>Realkreditlån med afdragsfrihed x 100</u> Realkreditlån i alt

## **USIKKERHED OM FORTSAT DRIFT (GOING CONCERN)**

Vi vurderer, at institutionen har tilstrækkelig likviditet til at fortsætte driften i det kommende år, hvorfor der ikke anses at være usikkerhed om den fortsatte drift.

## **USIKKERHED VED INDREGNING OG MÅLING**

Der vurderes ikke at være særlige usikkerheder omkring indregning og måling af regnskabsposterne.

## **USÆDVANLIGE FORHOLD**

Der er ingen usædvanlige forhold i regnskabsåret.

## **BEGIVENHEDER EFTER REGNSKABSÅRETS AFSLUTNING**

Der er ikke efter regnskabsårets afslutning indtruffet begivenheder, der har indvirkning på årsrapporten.

## **FORVENTNINGER TIL DET KOMMENDE ÅR**

HF&VUC NORD forventer for 2024 at se et yderligere fald i antal årskursister svarende til knap 6 %. Aktivitetsniveauet er ved nogle undervisningssteder så lavt, at en yderligere nedgang i aktiviteten disse steder vil give udfordringer i forhold til økonomi og kvalitet. Der vil således i den kommende strategiperiode blive sat yderligere fokus på kvalitet og økonomi i den decentrale undervisningsstruktur.

Det fastlagte budget for 2024 bygger på en forventning om, at der kan skabes sammenhæng mellem taxameterindtægter og personaleressourcer. Den indgåede overenskomst på det statslige område ligger dog ca. 0,4 procentpoint over den i taxametrene indarbejdede PL-regulering, hvilket fordrer yderligere tiltag for at opnå den budgetterede sammenhæng mellem indtægter og personaleforbrug.

Der er i udgangspunktet budgetteret med et negativt resultat for 2024 på 2,5 mio. kr. Merforbruget skyldes udfordringer på bygningsområdet, hvor indtægter fra bygnings- og fællestaxametre ikke dækker de samlede fællesudgifter.

Der er i budgettet indarbejdet en optimering af driftsomkostninger på ca. 7 %.

Institutionen forventer også i 2024 at kunne få del i puljen til lukningstruede VUC-afdelinger (under 100 årskursister). Vi har i de forgangne år modtaget mellem 0,7 mio. kr. og 3,2 mio. kr. Det drejer sig om fem ud af otte undervisningssteder, der i 2023 har haft færre end 100 årskursister. Puljemidlerne er ikke indregnet i det vedtagne budget, og eventuelle puljemidler vil således have en positiv effekt på bundlinjeresultatet for 2024.

## TILSYN I ÅRETS LØB

### Børne- og Undervisningsministeriets tilsyn 2023

HF&VUC NORD har indgået i de risikobaserede, tematiske og undersøgende tilsyn, som Børne- og Undervisningsministeriet har gennemført i 2023, jf. Styrelsen for Undervisning og Kvalitets "Tilsynsplan 2023". Ingen af tilsynene har medført påtaler eller sanktioner.

HF&VUC NORD blev i november 2023 udtaget til tilsyn, da to af vores driftsoverenskomstparters (Fokus Folkeoplysning og AOF Nordjylland) praksis for genvisiteringer skiller sig ud på området "et relativt højt antal gennemsnitlige deltagelser". Vi har indsendt den påkrævede redegørelse for Fokus Folkeoplysning, mens det ikke har været muligt at redegøre for AOF Nordjylland pga. dennes konkurs. Tilsynet er afsluttet februar 2024 med at styrelsen henstiller til, at HF&VUC NORD i fremtidige tilsyn vedrørende genvisitering med Fokus Folkeoplysning fortsat har fokus på, om en deltager er i målgruppen for tilbuddet samt om deltageren fortsat vil have et væsentligt udbytte af undervisningen. Styrelsen bemærker, at en henstilling ikke er en sanktion og derfor af vejledende og retningssigende karakter.

### Besøg fra Arbejdstilsynet 2023

Vi har i 2023 haft tilsynsbesøg fra Arbejdstilsynet på to af vores lokationer.

I Aars var der et opfølgende besøg den 4. januar 2023, som den 1. marts resulterede i et påbud i forhold til at sikre, at arbejdet planlægges, tilrettelægges og udføres så høje følelsesmæssige krav i arbejdet og stor arbejdsmængde og tidspres ikke forringer de ansattes sikkerhed og sundhed.

Der blev på den baggrund igangsat diverse tiltag for at imødekomme påbuddet. Til deadline den 1. september 2023 meldte vi tilbage til Arbejdstilsynet, hvordan vi havde løst det, og i brev af 12. september 2023 modtog vi positiv tilbagemelding fra Arbejdstilsynet om, at de accepterede vores tilbagemelding på, hvordan vi havde løst de påtalte forhold.

I Aalborg var der tilsynsbesøg den 2. maj 2023, hvor det blev konstateret, at der ikke var nogen overtrædelse af arbejdsmiljølovgivningen.

## MÅLRAPPORTERING

### Elevbestand – antal årselever i året

	2023	2022	2021	2020	2019
<b>Den gennemførte aktivitet opdelt efter uddannelsesstyper:</b>					
Hf-e	578,5	702,2	921,2	1.026,9	1.115,0
Hf 2-årig	145,7	154,9	184,1	198,4	211,1
FGU med hf-elementer	1,0	0,0	0,0	0,0	0,0
GS	0,0	1,0	0,2	0,7	4,2
SOF	4,5	0,2	6,2	4,2	0,0
AVU	386,6	421,8	533,0	643,9	927,6
OBU	13,9	13,2	13,5	12,1	18,7
FVU	152,0	117,1	131,2	120,6	148,1
DU	168,9	143,4	76,5	0,0	0,0
Ungesprogskole	0,0	0,0	0,0	0,0	16,6
KUUNO	0,0	0,0	0,0	0,0	15,6
<b>Årselever i atl ekskl. udlagt aktivitet</b>	<b>1.451,1</b>	<b>1.554,5</b>	<b>1.865,8</b>	<b>2.006,6</b>	<b>2.456,9</b>
FVU udlagt aktivitet	136,7	168,4	214,7	268,5	321,8
OBU udlagt aktivitet	9,0	11,9	15,0	12,3	19,9
<b>Årselever i alt</b>	<b>1.596,8</b>	<b>1.734,8</b>	<b>2.095,6</b>	<b>2.287,6</b>	<b>2.798,6</b>
Af disse udgør:					
Aktiverede (ej udlagt aktivitet)	26,1	169,9	26,0	24,0	38,2
Årselever, IDV	168,9	143,4	76,5	0,0	16,6

Se forklaring under "Økonomisk resultat"

### Fuldførelsesprocent på gymnasiale uddannelser

Fuldførelsesprocent	2021/2022	2020/2021	2019/2020	2018/2019	2017/2018
<b>HF&amp;VUC NORD</b>	<b>53 %</b>	<b>70 %</b>	<b>53 %</b>	<b>55 %</b>	<b>56 %</b>

Tabel 6: Fuldførelsesprocent på 2-årig hf, uddannelsesstatistik.dk.

Se forklaring under "Årets faglige resultater".

# REGNSKAB

## ANVENDT REGNSKABSPRAKSIS

### REGNSKABSRUNDLAG

Årsrapporten for HF&VUC NORD er udarbejdet i overensstemmelse med de regnskabsregler og principper, som fremgår af Finansministeriets bekendtgørelse nr. 116 af 19. februar 2018 om statens regnskabsvæsen (Regnskabsbekendtgørelsen), Finansministeriets Økonomisk Administrative Vejledning ([www.oav.dk](http://www.oav.dk)) og Styrelsen for Undervisning og Kvalitets paradigme for årsrapporten 2023 med tilhørende vejledning.

Årsregnskabet er aflagt efter samme regnskabspraksis som sidste år.

Årsrapporten er aflagt i danske kroner.

### GENERELT OM INDREGNING OG MÅLING

Aktiver indregnes i balancen, når det er sandsynligt, at fremtidige økonomiske fordele vil tilflyde institutionen, og aktivets værdi kan måles pålideligt.

Forpligtelser indregnes i balancen, når det er sandsynligt, at fremtidige økonomiske fordele vil fragå institutionen, og forpligtelsens værdi kan måles pålideligt.

Ved første indregning måles aktiver og forpligtelser til kostpris. Efterfølgende måles aktiver og forpligtelser som beskrevet for hver enkelt regnskabspost i det efterfølgende.

Visse finansielle aktiver og forpligtelser måles til amortiseret kostpris, hvorved der indregnes en konstant effektiv rente over løbetiden. Amortiseret kostpris opgøres som oprindelig kostpris med fradrag af afdrag og tillæg/fradrag af den akkumulerede afskrivning af forskellen mellem kostprisen og det nominelle beløb, der forfalder ved udløb. Herved fordeles kurstab og -gevinst over løbetiden.

Ved indregning og måling tages hensyn til forudsigelige tab og risici, der fremkommer, inden årsrapporten aflægges, og som be- eller afkræfter forhold, der eksisterer på balancedagen.

Taxametertilskud indregnes som udgangspunkt i resultatopgørelsen på modtagelsestidspunktet. Bygningstaxameter og fællesudgiftstilskud indregnes dog forskudt, da disse tilskud beregnes ud fra tidligere års aktivitetsniveau. Kvartalsvise forudbetalinger af taxametertilskud vedrørende det kommende finansår optages i balancen som en kortfristet gældspost og indtægtsføres i det finansår tilskuddene vedrører.

Øvrige indtægter indregnes i resultatopgørelsen i takt med, at de indtjenes. Afgørelsen af, om indtægter anses som indtjent, baseres på følgende kriterier:

- Der foreligger en forpligtende salgsaftale
- Salgsprisen er fastlagt
- Levering har fundet sted inden regnskabsårets udløb

- Indbetalingen er modtaget eller kan med rimelig sikkerhed forventes modtaget.

I resultatopgørelsen indregnes alle omkostninger, der er afholdt for at opnå årets indtjening, herunder afskrivninger, nedskrivninger og hensatte forpligtelser samt tilbageførsler som følge af ændrede regnskabsmæssige skøn af beløb, der tidligere har været indregnet i resultatopgørelsen.

Den regnskabsmæssige værdi af materielle anlægsaktiver gennemgås årligt for at afgøre, om der er indikation af værdiforringelse ud over det, som udtrykkes ved normal afskrivning. Hvis dette er tilfældet, foretages nedskrivning til den lavere genindvindingsværdi.

## RESULTATOPGØRELSE

### Omsætning

Omsætning indregnes i resultatopgørelsen, såfremt de generelle kriterier er opfyldt, herunder at levering og risikoovergang har fundet sted inden regnskabsårets udgang, beløbet kan opgøres pålideligt og forventes modtaget. Der foretages fuld periodisering af tilskud, jævnfør dog afsnittet "Generelt om indregning og måling".

### Omkostninger

Omkostninger omfatter de omkostninger, der er medgået til at opnå årets omsætning, herunder løn og gager, øvrige driftsomkostninger samt afskrivninger m.v. på anlægsaktiver. Omkostningerne er opdelt på områderne:

- Undervisningens gennemførelse
- Markedsføring
- Ledelse og administration
- Bygningsdrift

Aktiviteter med særlige tilskud

### Fordelingsnøgler

De indirekte lønomkostninger til undervisere, der er knyttet til undervisningspersonalets tidsforbrug til andre formål end undervisning, fordeles med en fordelingsnøgle baseret på årskursistallet eller skøn på de enkelte segmenter.

Direkte løn til undervisningspersonale er omkostningsfordelt til undervisningsformål med en fordelingsnøgle baseret på skemalagte undervisningstimer og årskursistallet.

Omkostningsfordeling af indirekte omkostninger til IDV, eksempelvis fællesomkostninger til ledelse, administration, forsyning eller øvrige bygningsomkostninger er baseret på omsætningstal.

Indirekte lønomkostninger til fx ledelse og IT-medarbejdere, omkostninger til kurser, udvikling og møder samt afskrivninger vedrørende IT-udstyr fordeles med en fordelingsnøgle baseret på årskursistallet eller skøn på de enkelte segmenter.

### Finansielle poster

Finansielle indtægter og omkostninger omfatter renter, finansielle omkostninger ved realiserede og urealiserede valutakursreguleringer, kursregulering på værdipapirer samt amortisering af realkreditlån.

### Ekstraordinære poster

Ekstraordinære indtægter og omkostninger indeholder indtægter og omkostninger, som hidrører fra begivenheder eller transaktioner, der klart afviger fra den ordinære drift, og som ikke forventes at være af tilbagevendende karakter.

## BALANCE

### Materielle anlægsaktiver

Materielle anlægsaktiver måles til kostpris med fradrag af akkumulerede af- og nedskrivninger.

Kostpris omfatter anskaffelsesprisen samt omkostninger direkte tilknyttet anskaffelsen indtil det tidspunkt, hvor aktivet er klar til at blive taget i brug. For egne fremstillede aktiver omfatter kostprisen direkte og indirekte omkostninger til lønforbrug, materialer, komponenter og underleverandører.

Renteomkostninger på lån optaget direkte til finansiering af fremstilling af materielle anlægsaktiver indregnes i kostprisen over fremstillingsperioden. Alle indirekte henførbare låneomkostninger indregnes i resultatopgørelsen.

Afskrivningsgrundlaget, som opgøres som kostpris reduceret med eventuel scrapværdi, fordeles lineært over aktivernes forventede brugstid, der udgør:

Bygninger	50 år
Bygningsinstallationer m.v. i henhold til ØAV	20 år
Udstyr og inventar i henhold til ØAV	3-5 år

På bygninger anvendes en scrapværdi på maksimalt 50 %.

Aktiver med en anskaffessum på under DKK 50.000 eksklusiv moms omkostningsføres i anskaffelsesåret.

Tab ved salg af materielle anlægsaktiver indregnes i resultatopgørelsen under de enkelte omkostningsgrupper. Gevinst ved salg af anlægsaktiver indregnes i resultatopgørelsen under andre indtægter.

Eventuelle modtagne tilskud, donationer eller gaver under 1 mio. kr. driftsføres under øvrige indtægter.

Eventuelle modtagne tilskud, donationer eller gaver over 1 mio. kr. til finansiering af anlægsaktiver indregnes som periodiserede anlægsaktiver under langfristede gældsforpligtelser og indtægtsføres løbende i resultatopgørelsen i samme takt som anlægsaktivet afskrives, og indtægten modregnes i afskrivningen.

### Tilgodehavender

Tilgodehavender måles til amortiseret kostpris, der sædvanligvis svarer til nominel værdi. Værdien reduceres med nedskrivninger til imødegåelse af forventede tab.

Nedskrivninger til tab opgøres på grundlag af en individuel vurdering af de enkelte tilgodehavender samt for tilgodehavender fra salg tillige med en generel nedskrivning baseret på institutionens erfaringer fra tidligere år.

### Periodeafgrænsningsposter (aktiver)

Periodeafgrænsningsposter indregnet under aktiver omfatter forudbetalte omkostninger vedrørende efterfølgende regnskabsår.

### Gældsforpligtelser

Fastforrentede lån, som realkreditlån og lån hos kreditinstitutter, indregnes ved lånoptagelsen med det modtagne provenu med fradrag af afholdte transaktionsomkostninger. I efterfølgende perioder måles lånene til amortiseret kostpris svarende til den kapitaliserede værdi ved anvendelse af den effektive rente, således forskellen mellem provenuet og den nominelle værdi (kurstab) indregnes i resultatopgørelsen over låneperioden.

Øvrige gældsforpligtelser måles til amortiseret kostpris, der i al væsentlighed svarer til nominel værdi.

### Periodeafgrænsningsposter (passiver)

Periodeafgrænsningsposter indregnet under forpligtelser omfatter modtagne betalinger vedrørende indtægter i efterfølgende regnskabsår.

## PENGESTRØMSOPGØRELSE

Pengestrømsopgørelsen viser institutionens pengestrømme for året opdelt på drifts-, investerings- og finansieringsaktivitet, årets forskydning i likvider samt institutionens likvider ved årets begyndelse og slutning.

### Pengestrøm fra driftsaktivitet

Pengestrømme fra driftsaktiviteten opgøres som resultatet reguleret for ikke kontante resultatposter som af- og nedskrivninger, hensættelser samt ændring i driftskapitalen, renteindbetalinger og -udbetalinger samt betalt vedrørende ekstraordinære poster. Driftskapitalen omfatter omsætningsaktiver minus kortfristede gældsforpligtelser eksklusiv de poster, der indgår i likvider.

### Pengestrøm fra investeringsaktivitet

Pengestrømme fra investeringsaktiviteten omfatter pengestrømme fra køb og salg af materielle og



finansielle anlægsaktiver.

### Pengestrøm fra finansieringsaktivitet

Pengestrømme fra finansieringsaktiviteten omfatter pengestrømme fra optagelse og tilbagebetaling af langfristede gældsforpligtelser.

### Likvider

Likvider omfatter likvide beholdninger og træk på kassekredit.

### Samlet likviditet til rådighed

Samlet likviditet til rådighed omfatter likvider, resterende trækningmulighed på kasse- og byggekredit samt værdipapirer.

## RESULTATOPGØRELSE 1. JANUAR – 31. DECEMBER

	Note	År 2023	År 2022
Statstilskud	1	126.523.229	137.484.993
Deltagerbetaling og andre indtægter	2	37.262.107	34.718.336
<b>Omsætning i alt</b>		<b>163.785.336</b>	<b>172.203.329</b>
Undervisningens gennemførelse	3	-121.712.325	-128.157.855
Markedsføring	4	-2.083.790	-1.477.467
Ledelse og administration	5	-17.846.164	-17.060.231
Bygningsdrift	6	-16.094.279	-17.867.119
Aktiviteter med særlige tilskud	7	-4.210.267	-4.944.418
<b>Omkostninger i alt</b>		<b>-161.946.825</b>	<b>-169.507.090</b>
<b>Resultat før finansielle og ekstraordinære poster</b>		<b>1.838.511</b>	<b>2.696.239</b>
Finansielle indtægter	8	1.170.207	155.753
Finansielle omkostninger	9	-2.994.702	-1.408.529
<b>Finansielle poster i alt</b>		<b>-1.824.495</b>	<b>-1.252.776</b>
<b>Resultat før ekstraordinære poster</b>		<b>14.016</b>	<b>1.443.463</b>
<b>Årets resultat</b>		<b>14.016</b>	<b>1.443.463</b>

## BALANCE PR. 31. DECEMBER

<b>Aktiver</b>	Note	<b>År 2023</b>	<b>År 2022</b>
Grunde og bygninger	10	226.723.483	228.723.354
Udstyr	11	758.955	497.141
Inventar	12	30.000	40.000
<b>Materielle anlægsaktiver i alt</b>		<b>227.512.438</b>	<b>229.260.495</b>
<b>Anlægsaktiver i alt</b>		<b>227.512.438</b>	<b>229.260.495</b>
Tilgodehavender fra salg og tjenesteydelser		8.503.949	7.001.578
Andre tilgodehavender		4.108.216	4.444.550
Periodeafgrænsningsposter		1.146.106	1.208.069
<b>Tilgodehavender i alt</b>		<b>13.758.271</b>	<b>12.654.197</b>
<b>Likvide beholdninger</b>		<b>37.186.012</b>	<b>49.507.241</b>
<b>Omsætningsaktiver i alt</b>		<b>50.944.283</b>	<b>62.161.438</b>
<b>Aktiver i alt</b>		<b>278.456.721</b>	<b>291.421.933</b>

## BALANCE PR. 31. DECEMBER

Passiver	Note	År 2023	År 2022
Egenkapital i øvrigt	13	106.343.079	106.329.063
<b>Egenkapital i alt</b>		<b>106.343.079</b>	<b>106.329.063</b>
Realkreditgæld	14	110.316.970	113.712.818
Andre langfristede gældsforpligtelser	15	14.152.187	13.589.051
<b>Langfristede gældsforpligtelser i alt</b>		<b>124.469.157</b>	<b>127.301.869</b>
Mellemregning med Børne- og Undervisningsministeriet		25.525.047	37.320.740
Leverandører af varer og tjenesteydelser		3.267.104	2.822.727
Anden gæld	16	16.304.454	15.543.971
Periodeafgrænsningsposter		2.547.880	2.103.563
<b>Kortfristede gældsforpligtelser i alt</b>		<b>47.644.485</b>	<b>57.791.001</b>
<b>Gældsforpligtelser i alt</b>		<b>172.113.642</b>	<b>185.092.870</b>
<b>Passiver i alt</b>		<b>278.456.721</b>	<b>291.421.933</b>
<b>Pantsætninger og sikkerhedsstillelser</b>	17		
<b>Usikkerhed om fortsat drift</b>	I		
<b>Usikkerhed ved indregning og måling</b>	II		
<b>Usædvanlige forhold</b>	III		
<b>Begivenheder efter regnskabsårets udløb</b>	IV		

## PENGESTRØMSOPGØRELSE 1. JANUAR – 31. DECEMBER

	År 2023	År 2022
Årets resultat	14.016	1.443.463
<i>Reguleringer vedr. ikke kontante poster:</i>		
Af- og nedskrivninger	3.763.969	3.703.596
<i>Ændringer i driftskapital:</i>		
Ændringer i tilgodehavender	-1.104.072	4.952.187
Ændringer i kortfristet gæld	-9.972.658	2.765.239
<b>Pengestrømme fra driftsaktivitet</b>	<b>-7.298.745</b>	<b>12.864.485</b>
Køb af materielle anlægsaktiver	-2.015.914	-211.338
Ændringer i finansielle anlægsaktiver	0	408.090
<b>Pengestrømme fra investeringsaktivitet</b>	<b>-2.015.914</b>	<b>196.752</b>
Afdrag/indfrielse, realkreditlån	-3.569.706	-4.149.453
Afdrag/indfrielse, anden langfristet gæld	563.136	-1.008.983
<b>Pengestrømme fra finansieringsaktivitet</b>	<b>-3.006.570</b>	<b>-5.158.436</b>
<b>Ændringer i likvider</b>	<b>-12.321.229</b>	<b>7.902.801</b>
Likvider primo	49.507.241	41.604.440
<b>Likvider ultimo</b>	<b>37.186.012</b>	<b>49.507.241</b>
<b>Samlet likviditet til rådighed ultimo</b>	<b>37.186.012</b>	<b>49.507.241</b>

## NOTER

### I Usikkerhed om fortsat drift

Vi vurderer, at institutionen har tilstrækkelig likviditet til at fortsætte driften i den kommende år, hvorfor der ikke anses at være usikkerhed om den fortsatte drift.

### II Usikkerhed ved indregning og måling

Der vurderes ikke at være særlige usikkerheder omkring indregning og måling af regnskabsposterne.

### III Usædvanlige forhold

Der er ingen usædvanlige forhold i regnskabsåret.

### IV Begivenheder efter regnskabsårets udløb

Der er ikke efter regnskabsårets afslutning indtruffet begivenheder, der har indvirkning på årsrapporten.

<b>1 Statstilskud</b>	<b>År 2023</b>	<b>År 2022</b>
Undervisningstaxameter	102.973.952	109.254.570
Fællesudgiftstaxameter	23.015.047	26.711.408
Bygningstaxameter	12.488.914	15.124.989
Øvrige driftsindtægter	-15.960.436	-18.448.456
Særlige tilskud	4.005.752	4.842.482
<b>Statstilskud i alt</b>	<b>126.523.229</b>	<b>137.484.993</b>
<b>2 Deltagerbetaling og andre indtægter</b>		
Deltagerbetalinger, uddannelser	22.009.669	21.325.917
Anden ekstern rekvirentbetaling	11.325.210	8.798.658
Andre indtægter	3.927.228	4.593.761
<b>Deltagerbetaling og andre indtægter i alt</b>	<b>37.262.107</b>	<b>34.718.336</b>
<b>3 Undervisningens gennemførelse</b>		
Løn og lønafhengige omkostninger	107.145.358	114.548.048
Øvrige omkostninger	14.566.967	13.609.807
<b>Undervisningens gennemførelse i alt</b>	<b>121.712.325</b>	<b>128.157.855</b>
<b>4 Markedsføring</b>		
Løn og lønafhengige omkostninger	650.333	502.571
Øvrige omkostninger	1.433.457	974.896
<b>Markedsføring i alt</b>	<b>2.083.790</b>	<b>1.477.467</b>
<b>5 Ledelse og administration</b>		
Løn og lønafhengige omkostninger	13.468.215	13.036.116
Øvrige omkostninger	4.377.949	4.024.115
<b>Ledelse og administration i alt</b>	<b>17.846.164</b>	<b>17.060.231</b>
<b>6 Bygningsdrift</b>		
Løn og lønafhengige omkostninger	3.931.422	3.827.087
Afskrivninger	3.763.969	3.703.595
Øvrige omkostninger	8.398.888	10.336.437
<b>Bygningsdrift i alt</b>	<b>16.094.279</b>	<b>17.867.119</b>
<b>7 Aktiviteter med særlige tilskud</b>		
Løn og lønafhengige omkostninger	3.386.937	4.479.548
Øvrige omkostninger	823.330	464.870
<b>Aktiviteter med særlige tilskud i alt</b>	<b>4.210.267</b>	<b>4.944.418</b>

	År 2023	År 2022
<b>8 Finansielle indtægter</b>		
Renteindtægter og andre finansielle indtægter	1.170.207	155.753
<b>Finansielle indtægter i alt</b>	<b>1.170.207</b>	<b>155.753</b>
<b>9 Finansielle omkostninger</b>		
Renteomkostninger og andre finansielle omkostninger	2.994.702	1.408.529
<b>Finansielle omkostninger i alt</b>	<b>2.994.702</b>	<b>1.408.529</b>
<b>10 Materielle anlægsaktiver, Grunde og bygninger</b>		
Kostpris primo, Grunde og bygninger	259.574.586	
Tilgang i årets løb, Grunde og bygninger	1.498.946	
<b>Kostpris ultimo, Grunde og bygninger</b>	<b>261.073.532</b>	
Akkumulerede af- og nedskrivninger primo, Grunde og bygninger	-30.851.233	
Årets af- og nedskrivninger, Grunde og bygninger	-3.498.816	
<b>Akkumulerede af- og nedskrivninger ultimo, Grunde og bygninger</b>	<b>-34.350.049</b>	
<b>Regnskabsmæssig værdi 31. december</b>	<b>226.723.483</b>	
Offentlig ejendomsvurdering af grunde og bygninger, jf. SKAT 01.10.2020	220.409.400	
Værdi af igangværende og afsluttet byggeri, som ikke er medtaget i den offentlige vurdering	818.026	
<b>11 Materielle anlægsaktiver, Udstyr</b>		
Kostpris primo, Udstyr	14.698.890	
Tilgang i årets løb, Udstyr	516.968	
<b>Afgang i årets løb, Udstyr</b>	<b>-2.642.726</b>	
<b>Kostpris ultimo, Udstyr</b>	<b>12.573.132</b>	
Akkumulerede af- og nedskrivninger primo, Udstyr	-14.201.750	
Årets af- og nedskrivninger, Udstyr	-255.153	
Tilbageførte af- og nedskrivninger, Udstyr	2.642.726	
<b>Akkumulerede af- og nedskrivninger ultimo, Udstyr</b>	<b>-11.814.177</b>	
<b>Regnskabsmæssig værdi 31. december</b>	<b>758.955</b>	
<b>12 Materielle anlægsaktiver, Inventar</b>		
Kostpris primo, Inventar	14.711.385	
Afgang i årets løb, Inventar	-1.209.485	
<b>Kostpris ultimo, Inventar</b>	<b>13.501.900</b>	
Akkumulerede af- og nedskrivninger primo, Inventar	-14.671.385	
Årets af- og nedskrivninger, Inventar	-10.000	
Tilbageførte af- og nedskrivninger, Inventar	1.209.485	
<b>Akkumulerede af- og nedskrivninger ultimo, Inventar</b>	<b>-13.471.900</b>	
<b>Regnskabsmæssig værdi 31. december</b>	<b>30.000</b>	
<b>13 Egenkapital</b>		
Saldo primo	106.329.063	104.885.600
Årets resultat	14.016	1.443.463
<b>Saldo ultimo</b>	<b>106.343.079</b>	<b>106.329.063</b>

<b>14 Realkreditgæld</b>	<b>År 2023</b>	<b>År 2022</b>
Realkreditgæld	113.841.589	117.411.295
<b>Realkreditgæld i alt</b>	<b>113.841.589</b>	<b>117.411.295</b>
Afdrag efter 5 år	95.640.045	98.470.086
Afdrag mellem 1 og 5 år	14.676.925	15.242.732
<b>Langfristet realkreditgæld i alt</b>	<b>110.316.970</b>	<b>113.712.818</b>
Afdrag inden for et år	3.524.619	4.549.414
<b>15 Anden langfristet gæld</b>		
Skyldige indefrosne feriemidler	14.152.187	13.589.051
<b>Anden langfristet gæld i alt</b>	<b>14.152.187</b>	<b>13.589.051</b>
Afdrag efter 5 år	13.291.863	13.196.048
Afdrag mellem 1 og 5 år	860.324	393.003
<b>Anden langfristet gæld i alt</b>	<b>14.152.187</b>	<b>13.589.051</b>
Afdrag inden for et år	0	29.658
<b>16 Anden Gæld</b>		
Skyldig løn	0	0
Skyldig ATP, øvrige sociale bidrag og feriepenge	389.140	459.653
Skyldig feriepengeforpligtelse	8.992.480	9.720.076
Realkreditgæld, afdrag indenfor et år	3.524.619	3.698.477
Anden langfristet gæld, afdrag inden for et år	0	29.658
Øvrige gældsposter	3.398.215	1.665.765
<b>Anden gæld i alt</b>	<b>16.304.454</b>	<b>15.573.629</b>

### **17 Eventualposter og øvrige økonomiske forpligtelser**

Institutionen har indgået tre aftaler om leje af lokaler. Opsigelsesvarslet er mellem 6 og 12 måneder, hvoraf én lejekontrakt er uopsigelig frem til 2041. Den årlige lejeforpligtelse udgør cirka 512 t.kr. Institutionen har til sikkerhed for deres mellemværende med Nykredit stillet pant i ejendomme. Hæftelsen udgør en nominel værdi på i alt 131.183 t.kr.



## SÆRLIGE SPECIFIKATIONER

Udlagte aktiviteter	År 2023	År 2022
Videresendte tilskud mv. vedr. aktiviteter udlagt til andre	15.960.024	18.448.271
<b>Personaleomkostninger</b>		
Lønninger	114.205.789	121.010.724
Pension	13.227.018	14.206.239
Andre omkostninger til social sikring	1.149.458	1.176.407
<b>Personaleomkostninger i alt</b>	<b>128.582.265</b>	<b>136.393.370</b>
<b>Lønomsomkostninger til chefløn</b>		
De samlede lønomsomkostninger for alle chefer på institutionen, der er omfattet af cheftaftalens dækningsområde	12.350.849	13.964.981
De samlede lønomsomkostninger for alle chefer på institutionen, der er ansat i henhold til cheftalten	12.350.849	13.964.981
De samlede lønomsomkostninger for alle chefer, der indgår i direktionen eller refererer direkte til institutionens øverste chef, inklusiv øverste chef selv	4.048.957	4.393.451
Heraf udmøntet bonus / resultatløn / engangsvederlag til direktionen og chefer, der refererer direkte til institutionens øverste chef, inklusiv øverste chef selv	0	0
<b>Honorar til revisor</b>		
Honorar for lovpligtig revision	202.738	194.940
Andre ydelser end revision	42.100	30.000
<b>Honorar til revisor i alt</b>	<b>244.838</b>	<b>224.940</b>
<b>Specifikation af formålsregnskab</b>		
Statstilskud i alt	126.523.229	137.484.993
Deltagerbetaling og andre indtægter i alt	37.262.107	34.718.336
<b>Omsætning i alt</b>	<b>163.785.336</b>	<b>172.203.329</b>
Gymnasiale uddannelser (EGYM og AGYM)	-11.627.107	-11.991.822
Almen voksen uddannelse	-91.050.398	-100.219.177
Indtægtsdækket virksomhed	-19.034.820	-15.946.856
<b>Omkostninger til undervisningens gennemførelse i alt</b>	<b>-121.712.325</b>	<b>-128.157.855</b>
Markedsføring	-2.083.790	-1.477.467
Institutionsledelse	-2.237.673	-2.339.605
Bestyrelshonorarer	-112.485	-112.147
Administration	-15.496.006	-14.608.479
<b>Omkostninger til ledelse og administration i alt</b>	<b>-19.929.954</b>	<b>-18.537.698</b>
Rengøring	-4.764.541	-3.277.001
Forsyning	-1.654.535	-1.691.290
Øvrig drift	-3.783.446	-6.968.715
Husleje, afskrivninger og ejendomsskat	-3.962.219	-3.898.041
Indvendig vedligeholdelse	-800.813	-520.635
Udvendig vedligeholdelse	-150.475	-307.258
Bygningsinventar og -udstyr	-208.223	-1.180.869
Statens selvforsikring	-35.658	-19.942
<b>Omkostninger bygningsdrift (ekskl. kantinedrift) i alt</b>	<b>-15.359.910</b>	<b>-17.863.751</b>

	År 2023	År 2022			
Særbevillinger Forsøgs- og Udviklingsmidler (FOU)	-261.565	0			
Specialpædagogisk støtte (SPS)	-2.527.316	-2.839.510			
EU-projekter	0	-8.500			
Øvrige projekter	-1.421.386	-2.096.408			
<b>Omkostninger til aktiviteter med særlige tilskud i alt</b>	<b>-4.210.267</b>	<b>-4.944.418</b>			
<b>Omkostninger kantinedrift i alt</b>	<b>-734.369</b>	<b>-3.368</b>			
<b>Omkostninger kostafdeling i alt</b>	<b>0</b>	<b>0</b>			
<b>Omkostninger administrative fællesskaber i alt</b>	<b>0</b>	<b>0</b>			
<b>Finansielle post i alt</b>	<b>-1.824.495</b>	<b>-1.252.776</b>			
<b>Ekstraordinære poster i alt</b>	<b>0</b>	<b>0</b>			
<b>Årets resultat</b>	<b>14.016</b>	<b>1.443.463</b>			
<b>Indtægtsdækket virksomhed</b>					
	<b>År 2023</b>	<b>År 2022</b>	<b>År 2021</b>	<b>År 2020</b>	<b>I alt</b>
Indtægter	20.238.367	17.432.402	7.392.735	2.898.327	47.961.831
Direkte / indirekte løn-omkostninger	-14.310.821	-12.105.913	-6.602.506	-2.080.221	-35.099.461
Andre direkte og indirekte omkostninger	-4.743.999	-3.840.943	-1.679.314	-502.263	-10.746.519
<b>Resultat</b>	<b>1.203.547</b>	<b>1.485.546</b>	<b>-889.085</b>	<b>315.843</b>	<b>2.115.851</b>
<b>Akkumuleret resultat (egenkapital)</b>	<b>2.115.851</b>	<b>912.304</b>	<b>-573.242</b>	<b>315.843</b>	
Akkumuleret resultat opdelt på aktivitet:					
-Danskuddannelse	753.617	82.041	-1.233.357	0	
-SPS på videregående uddannelser	790.124	469.303	469.303	81.364	
-Øvrige kurser	1.227.016	103.561	103.561	234.479	
<b>Specifikation af udgifter vedr. investeringsrammen</b>					
		Bygninger	Udstyr	I alt	
Nyt		1.498.946	516.968	2.015.914	
<b>I alt</b>		<b>1.498.946</b>	<b>516.968</b>	<b>2.015.914</b>	
<b>IT-omkostninger</b>	<b>År 2023</b>	<b>År 2022</b>			
Interne personaleomkostninger til IT (drift, vedligehold og udvikling)	2.015.401	2.187.008			
IT-systemdrift	4.097.414	4.707.470			
Udgifter til IT-varer til forbrug	2.469.124	822.513			
<b>I alt</b>	<b>8.581.939</b>	<b>7.716.991</b>			